

**BUDOWA BOISK SPORTOWYCH
WRAZ Z BUDYNKIEM ZAPLECZA**

SPECYFIKACJA TECHNICZNA WYKONANIA I ODBIORU ROBÓT

SZCZEGÓŁOWE SPECYFIKACJE TECHNICZNE

Nr.1/B

**MODUŁOWY SYSTEM ZAPLECZA BOISK SPORTOWYCH
TYPU ORLIK 2012**

CPV – 4521200-6 – Roboty budowlane w zakresie budynków sportowych

SPIS TREŚCI :

- 1. Szczegółowe specyfikacje techniczne Gr.452 –Konstrukcje**
 - a) 1/B.01. – CPV- 45262210-6 Fundamenty
 - b) 1/B.02. – CPV - 45261100-5 Konstrukcje drewniane
 - c) 1/B.03. – CPV - 45261210-9 Pokrycia dachowe
- 2. Szczegółowe specyfikacje techniczne Gr.454 –Roboty wykończeniowe**
 - a) 1/B.04. – CPV- 45442100-8 Malowanie
 - b) 1/B.05. – CPV- 45432120-1 Posadzki
- 3. Szczegółowe specyfikacje techniczne Gr.453 –Instalacje budowlane**
 - a) 1/B.06. - CPV- 45332000-3 Instalacje sanitarne wod-kan
 - b) 1/B.07. - CPV- 45311000-0 Instalacje elektryczne

SZCZEGÓŁOWE SPECYFIKACJE TECHNICZNE

1/B.01.

FUNDAMENTY - ROBOTY ZIEMNE

(45111200-1)

1. WSTĘP

1.1 Przedmiot ST

Przedmiotem niniejszej Specyfikacji Technicznej są wymagania dotyczące wykonania i odbioru robót ziemnych przy wykonywaniu fundamentów pod budynek modułowy zaplecza sportowego typu Orlik 2012.

1.2 Zakres stosowania ST

Specyfikacja Techniczna jest stosowana jako dokument przetargowy i kontraktowy przy zlecaniu i realizacji robót, wymienionych w punkcie 1.1.

1.3 Zakres robót objętych ST

Zakres robót objęty niniejszą specyfikacją, dotyczy prowadzenia robót ziemnych związanych z wykonaniem obiektów budowlanych i sieci zewnętrznych zgodnie z Dokumentacją Projektową

1.4 Określenia podstawowe

Określenia podane w niniejszej ST są zgodne z obowiązującymi odpowiednimi normami i Wymaganiami Ogólnymi.

1.5 Ogólne wymagania dotyczące robót

Wykonawca jest odpowiedzialny za jakość wykonania robót oraz za zgodność z Dokumentacją Projektową, ST i poleceniami Inspektora nadzoru. Ogólne wymagania dotyczące robót podano w ST Wymagania Ogólne.

2.MATERIAŁY

Materiałami stosowanymi do wykonania robót będących tematem niniejszej specyfikacji są:

- grunt wydobyty z wykopu
- humus zdjęty z terenu
- piasek
- cement (do stabilizacji gruntu)
- materiały do umocnienia wykopów

Materiały powinny być jak określano w specyfikacji, bądź inne, o ile zatwierdzone zostaną przez Inspektora nadzoru.

3. SPRZĘT

Roboty ziemne, związane z wykonaniem wykopów, prowadzone mogą być ręcznie lub przy użyciu następującego sprzętu mechanicznego:

- koparka z osprzętem przedsiębiornym, podsiębiernym,
- spycharka,
- ładowarka,

- walec,
- zagęszczarka wibracyjna,
- ubijak do zagęszczania,

Sprzęt powinien być jak określono w specyfikacji, bądź inny, o ile zatwierdzony zostanie przez Inspektora nadzoru.

4. TRANSPORT

Do przewozu wszelkich materiałów sypkich i zbrylonych jak ziemia, kruszywo, stosowane będą samochody samowyładowcze - wywrotki. Samochody skrzyniowe do przewozu materiałów do umocnienia i odwodnienia wykopów. Użyte środki transportu muszą być sprawne technicznie. Transport powinien być jak określono w specyfikacji, bądź inny, o ile zatwierdzony zostanie przez Inspektora nadzoru.

5. WYKONANIE ROBÓT

5.1 Warunki ogólne

Ogólne warunki wykonania robót podano w ST Warunki Ogólne. Wykonywanie wykopów może nastąpić zgodnie ze Specyfikacją Techniczną i po wyrażeniu zgody przez Inspektora nadzoru.

Roboty ziemne wykonać zgodnie z normą PN-68/B-06050 pt.: „Roboty ziemne budowlane”. Przed przystąpieniem do wykonywania wykopów należy zapoznać się z planem sytuacyjno wysokościowym i naniesionymi na nim konturami i wymiarami istniejących i projektowanych budynków i budowli, wynikami badań geotechnicznych gruntu, rozmieszczeniem projektowanych nasypów i skarp ziemnych wyznaczyć zarysy robót ziemnych na gruncie poprzez trwałe oznaczenie w terenie położenia wszystkich charakterystycznych punktów przekroju podłużnego i przekrojów poprzecznych, zarówno wykopów jak i nasypów, położenia ich osi geometrycznych, szerokości korony, wysokości nasypów i głębokości wykopów, zarysy skarp, punktów ich przecięcia z powierzchnią terenu. Do wyznaczania zarysów robót ziemnych posługiwać się instrumentami geodezyjnymi takimi jak: teodolit, niwelator, jak i prostymi przyrządami -poziomicą, łątą mierniczą, taśmą itp.

urządzenie przejazdów i dróg dojazdowych dla uściślenia przebiegu tras ewentualnego uzbrojenia podziemnego.

Wszystkie napotkane przewody podziemne na trasie wykonywanego wykopu, krzyżujące się lub biegnące równolegle z wykopem powinny być zabezpieczone przed uszkodzeniem, a w razie potrzeby podwieszone w sposób zapewniający ich eksploatację. Odchylenie odległości krawędzi wykopu w dnie od ustalonej w planie osi wykopu nie powinno przekraczać $\pm 5\text{cm}$.

Wykopy fundamentowe powinny być wykonywane w zasadzie w takim okresie, aby po ich zakończeniu można było przystąpić natychmiast do wykonywania przewidzianych w nich robót i szybko zlikwidować przez ich zasypanie.

Po wykonaniu wykopu lub w czasie jego wykonywania, należy (przy udziale Inspektora nadzoru) sprawdzić czy charakter gruntu odpowiada wykonaniu posadowienia obiektu, wg przekazanego wykonawcy projektu.

Roboty ziemne przy skrzyżowaniu z istniejącym uzbrojeniem prowadzić pod nadzorem użytkownika tego uzbrojenia.

Wykonanie robót powinno być jak określono w specyfikacji, bądź inne, o ile zatwierdzone

zostanie przez Inspektora nadzoru.

5.1.1. Odszpalanie i odkład urobku

Odszalenie gruntu w wykopie, mechaniczne lub ręczne, połączone z zastosowaniem urządzeń do mechanicznego wydobywania urobku. Dno wykopu powinno być równe i wyprofilowane zgodnie ze spadkiem przewodu ustalonym w Dokumentacji Projektowej.

Odkład urobku powinien być dokonywany tylko po jednej stronie wykopu, w odległości co najmniej 1,0 m od krawędzi klina odłamu.

Podczas trwania robót ziemnych należy zwrócić szczególną uwagę na:

- bezpieczną odległość (w pionie i w poziomie) od przewodów wodociagowych, gazowych, kanalizacyjnych, kabli energetycznych, telefonicznych itp. W przypadku natrafienia na urządzenia nieoznaczone w dokumentacji projektowej bądź niewypały, należy miejsce to zabezpieczyć i natychmiast powiadomić inspektora nadzoru i odpowiednie przedsiębiorstwa i instytucje.
- należy bezwarunkowo odszpać grunt ręcznie na głębokościach i w miejscach, w których projekt wskazuje przebieg innego uzbrojenia. Niezależnie od powyższego, w czasie użycia sprzętu mechanicznego, należy prowadzić ciągłą obserwację odszalanego gruntu.
- w sytuacjach uzasadnionych względami bezpieczeństwa należy stosować odpowiednie przykrycie wykopu.
- należy stosować elementy obudowy według normy- PN-B-10736. Rozstaw rozparcia lub podparcia powinien być dostosowany do występujących warunków
- należy prowadzić ciągłą kontrolę stanu obudowy, w szczególności rozparcia lub podparcia ścian w stosunku do poziomu terenu (co najmniej 15 cm ponad poziom terenu),
- należy instalować bezpieczne zejścia, przestrzegać usytuowania koparki w odległości co najmniej 0,6m poza klinem odłamu dla każdej kategorii gruntu,
- jeśli w czasie prowadzenia robót ujawnią się warunki kurzawkowe, to, należy natychmiast przerwać pogłębianie wykopu, opanować upłynianie gruntu i przełomy, a dopiero potem kontynuować prace ziemne.
- obudowę należy zakładać stopniowo w miarę pogłębiania wykopu, a w czasie zasyпки i zagęszczania stopniowo rozbierać.

5.1.2. Podłoże

Podłoże naturalne powinno stanowić nienaruszony rodzimy grunt sypki, naturalnej wilgotności o wytrzymałości powyżej 0,05MPa wg PN-86/B-02480.

Przy zmechanizowanym wykonywaniu robót ziemnych należy pozostawić warstwę gruntu ponad założone rzędne wykopu o grubości co najmniej:

przy pracy spycharki, zgarniarki i koparki wielonaczyniowej -15 cm, przy pracy koparkami jednonaczyniowymi - 20cm. Odchylenia grubości warstwy nie powinno przekraczać ± 3 cm

nie wybraną, w odniesieniu do projektowanego poziomu, warstwę gruntu należy usunąć sposobem ręcznym lub mechanicznym, zapewniającym uzyskanie wymaganej dokładności wykonania powierzchni podłoża, bezpośrednio przed wykonaniem fundamentu.

5.1.3. Zasyпка i zagęszczanie

Do zasypania fundamentów i ścian fundamentowych obiektów kubaturowych oraz formowania nasypów należy wykorzystać grunty żwirowe i piaszczyste pochodzące z wykopów na odkład lub

dowiezione spoza strefy robót z wyłączeniem gruntów pylastych, gliniasto-piaszczystych, pyłowych, lessowych. Zasypkę należy wykonać warstwami metodą podłużną; boczną lub czołową z jednoczesnym zagęszczaniem. Grubość usypywanych warstw jest zależna od zastosowanych maszyn i środków transportowych i winna wynosić 25-35 cm przy zastosowaniu spycharek i zgarniarek. Do zagęszczenia gruntów należy użyć maszyn takich jak: walce wibracyjne, wibratory o ręcznym prowadzeniu, płyty ubijające w zależności od dostępu do miejsca warstwy zagęszczanej. Stopień zagęszczenia winien wynosić $I_d = 0,92 - 0,95$.

Przy obiektach liniowych przed zasypaniem dno wykopu należy osuszyć i oczyścić z zanieczyszczeń pozostałych po montażu przewodu. Użyty materiał i sposób zasypania przewodu nie powinien spowodować uszkodzenia ułożonego przewodu i obiektów na przewodzie oraz izolacji i wodoszczelnej. Grubości warstwy ochronnej zasypu strefy niebezpiecznej ponad wierzch przewodu powinna wynosić co najmniej 0,5 m. Materiałem zasypu w obrębie strefy niebezpiecznej powinny być: grunt wydobyty z wykopu, bez grud i kamieni, mineralny, sypki, drobno- lub średnioziarnisty wg PN-86/B-02480. Materiał zasypu powinien być zagęszczony ubijakiem po obu stronach przewodu, ze szczególnym uwzględnieniem wykopu pod złącza.

Najistotniejsze jest zagęszczenie gruntu przez podbicie w tzw. pachwinach przewodu, Podbijanie należy wykonać ubijakiem po obu stronach przewodu zgodnie z PN-B-06050. Zasypkę wykopu powyżej warstwy ochronnej dokonuje się gruntami rodzimymi warstwami z jednoczesnym zagęszczaniem.

5.1.4. Warunki gruntowo-wodne

Warunki gruntowo wodne należy określić na etapie projektowania obiektu.

5.1.5. Wywozy i przywozy ziemi

Wywóz ziemi na tymczasowy odkład w obrębie placu budowy.

Przywóz piasku, żwiru i brakującej ziemi wykonawca zorganizuje we własnym zakresie.

Wszelkie koszty związane z w/w czynnościami zostaną ujęte w cenie jednostkowej.

5.1.6. Szerokość wykopów

Zasady określania ilości robót ziemnych przy robotach konstrukcyjnych i linowych. Nachylenia skarp roboczych wykopów powinny wynosić:

1:1,5 - w gruntach sypkich (piaski).

Wymiary dna wykopów fundamentowych o skarpach pochyłych należy przyjmować jako równe wymiarom rzutu ław lub stóp fundamentowych niezależnie od rodzaju i sposobu wykonania fundamentu.

5.2. Warunki szczegółowe wykonania

Zasypanie z zagęszczaniem wykopów fundamentowych Zasypany Wykop zagęścić mechanicznie do 95 % Proctora.

Projektowane obiekty uzbrojenia terenu wykonać należy w wykopach wąskoprzestrzennych. Prace ziemne prowadzone będą mechanicznie i ręcznie, w miejscach spodziewanych kolizji z istniejącym uzbrojeniem podziemnym roboty ziemne wykonywać ręcznie z zachowaniem należytej ostrożności.

Do zasypywania stosować grunty sypkie średnio- lub gruboziarniste, zagęszczając je mechanicznie do:

- 100% Proctora pod drogami.
- 95% Proctora pozostałe odcinki.

Podczas zasypywania rurociągów należy zwrócić uwagę na dokładne podbicie pachwin. wszystkie

bloki oporowe na załamaniach rurociągów opierać się będą o grunty nasypowe. Nasypy za blokami wykonać warstwami grubości około 30cm z zagęszczaniem mechanicznym. Zagęszczanie nasypów za blokami winno wynosić minimum 98% Proctota.

6. KONTROLA JAKOŚCI ROBÓT

Po wykonaniu wykopu należy sprawdzić, czy pod względem kształtu i wykończenia odpowiada on wymaganiom zawartym w Specyfikacji Technicznej oraz czy dokładność wykonania nie przekracza tolerancji podanych w Specyfikacji Technicznej i normach

PN-B-06050, PN-B-10736.

Sprawdzeniu podlega:

- a) wykonanie wykopu i podłoża
- b) zabezpieczenie przewodów i kabli napotkanych w obrębie wykopu,
- c) stan umocnienia wykopów pod kątem bezpieczeństwa pracy robotników zatrudnionych przy montażu.

d) wykonanie niezbędnych zejść do wykopów w postaci drabin, nie rzadziej niż co 20m.

e) jakość gruntu przy zasypce

i) wykonanie zasypu

g) zagęszczenie

h) wykonanie korytowania

7. OBMIAR ROBÓT

Jednostką obmiaru jest:

m³: wykonania i zasypki wykopu, stabilizacji gruntu cementem, podsypki filtracyjnej, wykop z demontażem rur i wylotu, wykonania nasypu, wymiany gruntu, podsypki piaskowo-żwirowej, na podstawie Dokumentacji Projektowej i pomiaru w terenie m²: wykonanie korytowania, umocnienia wykopu, na podstawie Dokumentacji Projektowej i

pomiaru w terenie. Ogólne wymagania dotyczące obmiaru podano w ST wymagania ogólne.

Do wyliczenia obmiaru objętości wykonanych wykopów będą brane pod uwagę wielkości podane w pkt. 5.1.6. chyba, że warunki szczegółowe pkt. 5.2. podają inaczej.

8. ODBIÓR ROBÓT

Ogólne zasady odbioru robót podano w ST warunki ogólne. Odbioru robót ziemnych należy dokonać zgodnie z PN-B-06050. Odbiorowi podlega ilość i jakość wykonanego wykopu, korytowania.

Odbiorowi podlega ilość i jakość zasypanego wykopu, plantowania, formowania nasypów oraz ilość przemieszczania i transportu gruntu.

9. PODSTAWA PŁATNOŚCI

Płatność należy przyjmować zgodnie z obmiarem i oceną jakości robót, w oparciu o wyniki pomiarów i badań laboratoryjnych.

Zgodnie z Dokumentacją należy wykonać zakres robót wymieniony wp. 1.3. niniejszej ST. Cena wykonania robót obejmuje:

- roboty pomiarowe, przygotowawcze, wytyczenie trasy
- wykonanie wykopów kontrolnych w celu odkrycia istniejących kabli
- zabezpieczenie urządzeń podziemnych w wykopie
- odspojenie gruntu ze złożeniem urobku na odkład bezpośrednio przy wykopie

- odspojenie gruntu i przemieszczenie
 - wykonanie niezbędnych zejść do wykopu
 - wykonanie kładek przejazdowych i kładek dla pieszych
 - koszt zakupu i transport materiałów na miejsce wbudowania
 - umocnienia wykopów w niezbędnym zakresie, zapewniającym bezpieczne warunki realizacji robót i jego demontaż
 - przepusty ochronne na istniejących kablach wraz z oznaczeniem barwną taśmą
 - przewóz ziemi samochodami samowyładowczymi i wyładunek w miejscu wbudowania w nasyp lub na odkład
 - demontaż rur i wylotu
 - zagęszczenie podłoża pod budowle konstrukcyjne
 - ręczne wyrównanie skarp wykopu i powierzchni odkładu
 - utrzymanie i naprawa dróg tymczasowych w obrębie robót
 - pryzmowanie gruntu przeznaczonego na zasypkę lub wbudowanie w nasyp
 - zasypka warstwami z zagęszczeniem
 - plantowanie terenu
 - oczyszczenie, ubożenie i odwiezienie materiałów z demontażu
 - odtworzenie uszkodzonych nawierzchni dróg oraz przeszkód terenowych
 - koszty badań
 - opłaty za nadzór przedstawicieli właścicieli urządzeń podziemnych
 - opłaty za nadzór hydrologiczny, geologiczny
 - uporządkowanie miejsc prowadzonych robót
- Uwaga: w cenie jednostkowej wykonania wykopu należy ująć umocnienie ścian wykopu oraz jego demontaż, chyba, że pozycja Przedmiaru Robót wskazuje inaczej.

10. PRZEPISY ZWIĄZANE

Roboty będą wykonywane w bezpieczny sposób, ściśle w zgodzie z Polskimi Normami PN lub odpowiednimi normami Krajów UE lub beneficjentów Programu ISPA w zakresie przyjętym przez polskie ustawodawstwo. PN-B-10736 Roboty ziemne. Wykopy otwarte dla przewodów wodociągowych i kanalizacyjnych. PN-B-06050 Geotechnika. Roboty ziemne. Wymagania ogólne. BN-83/8836-02 Przewody podziemne. Roboty ziemne. Wymagania i badania BN-72/8932-01 Budowle drogowe i kolejowe. Roboty ziemne. BN-77/8931-12 Oznaczanie wskaźnika zagęszczania gruntu. PN-86/B-02480 Grunty budowlane. Określenia, symbole, podział i opis gruntów BN-70/8931-05 Oznaczania wskaźnika nośności gruntu jako podłoża nawierzchni podatnych.

PN-66/B-06714 Kruszywa mineralne. Kruszywo kamienne, budowlane. Badania techniczne. Warunki Techniczne wykonania i Odbioru Robót Budowlano-Montażowych

SZCZEGÓŁOWE SPECYFIKACJE TECHNICZNE
1/B.01.
FUNDAMENTY – ROBOTY BETONOWE I ŻELBETOWE
(45262300-1)

1. WSTĘP

1.1. Przedmiot ST

Przedmiotem niniejszej Specyfikacji Technicznej są wymagania dotyczące wykonania i odbioru robót betonowych i żelbetowych przy wykonaniu fundamentów pod budynek modułowy zaplecza sportowego typu Orlik 2012

1.2. Zakres stosowania ST

Specyfikacja Techniczna jest stosowana jako dokument przetargowy i kontraktowy przy zadaniu i realizacji robót wymienionych w p 1.1.

1.3. Zakres robót objętych ST

Ustalenia zawarte w niniejszej Specyfikacji dotyczą prowadzenia robót betonowych i żelbetowych wg. punktu 1.1 zgodnie z Dokumentacją Projektową.

1.4. Określenia podstawowe

Określenia podstawowe podane w niniejszej Specyfikacji Technicznej są zgodne z obowiązującymi normami i ST "Wymagania ogólne".

1.5. Ogólne wymagania dotyczące robót

Wykonawca robót jest odpowiedzialny za jakość ich wykonania oraz za zgodność robót z Dokumentacją Projektową, ST i obowiązującymi normami. Ponadto Wykonawca wykona roboty zgodnie z poleceniami Inspektora nadzoru. Ogólne wymagania dotyczące robót podano w ST Wymagania ogólne".

2. MATERIAŁY

Materiały do wykonania robót objętych specyfikacją należy stosować zgodnie z Dokumentacją Projektową- opisem technicznym i rysunkami.

Materiały powinny być jak określono w specyfikacji, bądź inne o ile zatwierdzone zostaną przez Inspektora nadzoru.

3. SPRZĘT

Ogólne wymagania dotyczące stosowania sprzętu podano w ST "Wymagania ogólne". Do wykonania robót betonowych należy użyć następującego sprzętu:

- betoniarka do produkcji mieszanek betonowych różnych klas o konsystencji od półciekłej do gęstoplastycznej
- wibratory pograżalne - zacieraczka do betonu
- agregat strumieniowo-pompowy do odpowietrzania i odprowadzania nadmiaru wody ze świeżo

ułożonej mieszanki betonowej

- deskowania inwentaryzowane z drewna lub deskowania z częściowym użyciem materiałów drewnopochodnych takich, jak płyty twarde, stemple, łączniki stalowe itp.

- maszyny do obróbki stali zbrojeniowej

- sprężarka z piaskarką do czyszczenia strumieniowo-ściernego

Sprzęt budowlany powinien odpowiadać pod względem typów i ilości wymaganiom zawartym w ogólnym opisie organizacji i metod robót, zaakceptowanym przez Inspektora nadzoru. Sprzęt powinien być jak określono w specyfikacji, bądź inny, o ile zatwierdzony zostanie przez Inspektora nadzoru.

4. TRANSPORT

Ogólne wymagania dotyczące stosowania środków transportu podano w ST "Wymagania ogólne".

Do transportu materiałów stosowanych do wykonania robót betonowych należy użyć następujących środków transportu:

- samochód mieszarka do transportu mieszanki betonowej
- pompa hydrauliczna do betonu na podwoziu samochodowym
- przyczepa do transportu stali zbrojeniowej i dłużyc.

Czas pomiędzy wymieszaniem betonu, a jego wbudowaniem nie może przekraczać 45 minut.

Transport powinien być jak określono w specyfikacji, bądź inny, o ile zatwierdzony zostanie przez Inspektora nadzoru.

WYKONANIE ROBÓT

5.1. Ogólne warunki wykonania robót

Ogólne warunki wykonania robót podano w ST "Wymagania ogólne".

5.1.1. Przygotowanie zbrojenia

Przygotowanie montaż i odbiór zbrojenia powinien odpowiadać wymaganiom

PN-91/S-10042.

Przywożenie stali na budowę powinno odbywać się w sposób zabezpieczający ją od odkształceń i zanieczyszczeń. Stal zbrojeniowa nie jest zasadniczo zabezpieczona przed korozją w okresie przed wbudowaniem. Należy dążyć, by stal taka była magazynowana w miejscu nienarażonym na nadmierne zawilgocenie lub zanieczyszczenie. Zabezpieczeniem przed nadmierną korozją stali zbrojeniowej, magazynowanej na otwartym powietrzu, może być powłoka wykonana z mleczka cementowego. Pręty zbrojenia, przed ich ułożeniem w deskowaniu, należy oczyścić z zendry, płatków rdzy, kurzu i błota. Stal pokrytą rdzą oczyszcza się szczotkami ręcznie lub mechanicznie.

Po oczyszczeniu należy sprawdzić wymiary przekroju poprzecznego prętów. Stal tylko zabłoconą należy zmyć strumieniem wody. Pręty oblodzone odmraża się strumieniem ciepłej wody. Stal narażoną na choćby chwilowe działanie słonej wody należy zmyć wodą słodką. Pręty zbrojenia zanieczyszczone tłuszczem (smary, oliwa) lub farbą olejną, należy opalać aż do całkowitego usunięcia zanieczyszczeń. Pręty, używane do produkcji zbrojenia, powinny być proste.

Dopuszczalna wielkość miejscowego wykrzywienia nie powinna przekraczać

4 mm, w przypadku większych odchyłek stal zbrojeniową należy prostować za pomocą kluczy, młotków, prostowników i wyciągarek.

Cięcie prętów należy wykonać przy maksymalnym wykorzystaniu materiałów. Pręty ucina się z dokładnością do 1 cm. Cięcie przeprowadza się przy pomocy mechanicznych noży. Dopuszcza się

również cięcie palnikiem acetylenowym.

Gięcie prętów należy wykonać zgodnie z dokumentacją techniczną i normą

PN-91/S-10042. Na zimno na budowie można wykonywać odgięcia prętów o średnicy

$d < 12$ mm. Pręty o średnicy $d > 12$ mm powinny być odginane z kontrolowanym podgrzewaniem.

Niedopuszczalne są tam pęknięcia powstałe podczas wyginania.

Minimalna odległość od krzywizny pręta do miejsca gdzie można na nim położyć spoinę wynosi 10d.

Łączenie prętów należy wykonywać zgodnie z PN-91/S-10042. Do zgrzewania i spawania prętów mogą być dopuszczeni tylko spawacze mający odpowiednie uprawnienia. Skrzyżowania prętów należy wiązać miękkim drutem lub spawać w ilości min. 30% skrzyżowań.

5.1.2. Montaż zbrojenia

Montaż zbrojenia płyt należy wykonać bezpośrednio na deskowaniu (blasze stalowej) wg naznaczonego rozstawu prętów. Dla zachowania właściwej grubości otulenia prętów należy, stosować podkładki dystansowe z tworzywa sztucznego, betonu lub zaprawy cementowej.

Stosowanie innych sposobów zapewnienia otuliny, a szczególnie podkładek z prętów stalowych jest niedopuszczalne.

Na wysokości ścian pionowych utrzymuje się konieczne otulenie za pomocą podkładek plastikowych pierścieniowych. Na dnie form powinny być stosowane podkładki dystansowe typu zatwierdzonego przez Inspektora nadzoru.

Szkielety zbrojenia powinny być, o ile możliwe, prefabrykowane na zewnątrz.

W szkieletach tych węzły na przecięciach prętów powinny być połączone przez spawanie albo zgrzewanie, a dla stali dla której termiczne połączenie jest niedopuszczalne przez wiązanie na podwójny krzyż wyżarzonym drutem wiązałkowym o średnicy nie mniejszej niż 0,6 mm.

5.1.3. Deskowanie

Konstrukcje monolityczne wykonywać w deskowaniach o gładkich powierzchniach wewnętrznych. Łączenie deskowania zewnętrznego i wewnętrznego za pomocą drutów pozostających w betonie jest niedopuszczalne. Deskowanie podparć od zewnątrz w sposób zapewniający nieodkształcalność lub stosować łączniki typowe.

5.1.4. Warunki atmosferyczne w czasie betonowania

Betonowanie nie powinno być wykonywane w temperaturach niższych niż 5°C i nie wyższych niż 30°C. Przestrzeganie tych przedziałów temperatur zapewnia prawidłowy przebieg hydratacji cementu i twardnieniu betonu, co gwarantuje uzyskanie wymaganej wytrzymałości i trwałości betonu.

5.1.5. Skład mieszanek betonowych

Skład mieszanek betonowych opracowuje wykonawca na podstawie wyników badań materiałów, ogólnie stosowanych metod projektowania składu betonu oraz laboratoryjnych badań próbek.

Beton konstrukcyjny należy wykonać zgodnie z normą PN-88/B-06250 i badać laboratoryjnie.

5.1.6. Warunki przystąpienia do produkcji betonu

Przed przystąpieniem do produkcji betonu wszystkie zespoły i urządzenia wytwórni należy komisyjnie sprawdzić, wyniki kontroli powinny być ujęte w protokole podpisanym przez Wykonawcę i Inspektora nadzoru.

5.1.7. Przygotowanie do betonowania

Przed betonowaniem należy osadzić i wyregulować wszystkie elementy kotwione w betonie np.: mocowanie barier ochronnych itp. oczyścić deskowanie lub powlec formę stalową środkiem adhezyjnym zbrojenie i zapewnienie właściwych grubości otulin dzięki odpowiednim przekładkom dystansowym.

Przed betonowaniem należy osadzić przejścia szczelne,

Istniejące rurociągi należy przed betonowaniem owinąć taśmami uszczelniającymi bentonitowymi pęczniającymi.

5.1.8. Ułożenie mieszanki betonowej i pielęgnacja betonu

Mieszankę betonową należy układać w deskowaniu równomierną warstwą na całej powierzchni i nie można jej zrzucić z wysokości większej niż 0,50m. Dobór metody zagęszczania, jak i rodzaj wibratorów uzależniony jest od rodzaju konstrukcji i grubości układanej mieszanki betonowej.

Świeżo wykonany beton należy chronić przed gwałtownym wysychaniem, przed wstrząsami i nadmiernym obciążeniem. Zaleca się bezpośrednio po zakończeniu betonowania przykrycie powierzchni betonu lekkimi osłonami wodoszczelnymi, zapobiegającymi odparowaniu wody z betonu i chroniącymi beton przed deszczem i zabrudzeniem. Sposób pielęgnacji betonu zależy od temperatury otoczenia oraz gabarytów betonowanych elementów i winien być każdorazowo uzgadniany i akceptowany przez Inspektora nadzoru.

5.2. Warunki szczegółowe wykonania robót

Stopy i ściany fundamentowe - żelbetowe wylewane z betonu zgodnie z dokumentacją techniczną.

Podkłady betonowe wylewane z betonu B10.

Belki podwalinowe żelbetowe wylewane na budowie z betonu B20 zbrojone stalą A-III i A-0.

6. KONTROLA JAKOŚCI ROBÓT

Ogólne zasady kontroli jakości robót podano w ST wymagania ogólne

6.1. Kontrola jakości materiałów

Wszystkie materiały do wykonania robót muszą odpowiadać wymaganiom Dokumentacji Projektowej i Specyfikacji Technicznej oraz muszą posiadać świadectwa jakości producentów i uzyskać akceptację Inspektora nadzoru.

6.2. Kontrola jakości wykonania robót

Kontrola jakości wykonania robót polega na zgodności wykonania robót z Dokumentacją Projektową wykonaną przez Wykonawcę, Specyfikacją Techniczną i poleceniami Inspektora nadzoru. Kontroli jakości podlega:

- wykonanie szalunków, zbrojenia.
- osadzenia elementów stalowych, przejść szczelnych, elementów kotwiących,
- betonowania, zagęszczenia betonu,
- izolacji powierzchniowych,
- robót zanikających i ulegających zakryciu.

7. OBMIAR ROBÓT

Ogólne zasady obmiaru robót podano w ST: Wymagania ogólne. Jednostką obmiaru jest:

m³: wykonania konstrukcji żelbetowej lub betonowej, podlewki z zaprawy cementowej, podłoża z kruszywa, na podstawie Dokumentacji Projektowej i pomiaru w terenie, m²: deskowania, ocieplenia ścian i stropu, zatarcia powierzchni, tynku cementowego, na

podstawie Dokumentacji Projektowej i pomiaru w terenie t: wykonania i montażu zbrojenia,

obramowania na podstawie Dokumentacji Projektowej i obmiaru w terenie. Elementy i konstrukcje żelbetowe i betonowe, dla których nakłady zostały ustalone w m³ rozliczane będą w metrach sześciennych objętości brył geometrycznych poszczególnych elementów. Od tak obliczonej objętości nie będą potrącane otwory o kubaturze mniejszej niż 0,1 m³ każdy oraz kubatury sfazowań o szerokości skosu do 15cm.

Elementy betonowe i żelbetowe ustalone do: rozliczenia w m² rozliczane będą w metrach kwadratowych przyjmując wymiary po osi w świetle ograniczających je elementów z potrąceniem otworów w świetle betonu, których kubatura każdego przekracza 0,1 m³. Powierzchnia deskowania w m² rozliczana będzie w metrach kwadratowych powierzchni styku deskowania z betonem.

8. ODBIÓR ROBÓT

8.1. Ogólne zasady odbioru robót

Ogólne zasady odbioru robót podano w ST "Wymagania ogólne". Odbioru robót należy dokonać zgodnie z Warunkami Technicznymi Wykonania i Odbioru Robót Budowlano - Montażowych.

8.2. Sprawdzenie jakości wykonanych robót

Sprawdzenie jakości wykonanych robót obejmuje ocenę:

- prawidłowości położenia budowli w planie,
- prawidłowości cech geometrycznych wykonanych konstrukcji lub jej elementów, np. szczelin dylatacyjnych.
- jakości betonu pod względem jego zagęszczenia, jednolitości struktury, widocznych wad i uszkodzeń (np. raki, rysy- łączna powierzchnia raków i rys nie powinna być większa niż 1% całkowitej powierzchni danego elementu). Stwierdzone raki winny być zaprawione zaprawą cementową, rysy większe od 2 mm zaprawione masą uszczelniającą.

- prawidłowości ułożenia betonu.
- prawidłowości wykonania powłok izolacyjnych i przeciwwilgociowych, termoizolacyjnych,

9. PODSTAWA PŁATNOŚCI

9.1. Ogólne wymagania dotyczące płatności

Ogólne wymagania dotyczące płatności podano w ST "Wymagania ogólne". Płatność należy przyjmować zgodnie z obmiarem i oceną jakości robót, w oparciu o wyniki pomiarów i badań laboratoryjnych.

Zgodnie z Dokumentacją Projektową należy wykonać zakres robót wymieniony

w p.1.3. mniejszej ST.

9.2. Cena jednostkowa wykonania robót obejmuje:

- roboty przygotowawcze i pomiarowe, w tym geodezyjne ustalenie usytuowania obiektów i ich głównych elementów.
- zakup, dostarczenie i wbudowanie materiałów.
- wykonanie i demontaż rusztowań, pomostów roboczych, stemplowań + czas pracy.
- wykonanie, montaż i demontaż deskowania + czas pracy deskowania,
- obsadzenie dybli, listew, skrzynek pod przejścia instalacji technologicznych, przejść szczelnych i tulejowych wraz z uszczelnieniem.
- wykonanie i montaż elementów stalowych.
- przygotowanie i montaż zbrojenia.

- wykonanie betonowania.
- zatarcie powierzchni betonowych,
- pielęgnacja powierzchni betonowych,
- wykonanie ocieplenia ścian zewnętrznych styropianem wraz z tynkiem na siatce i pomalowaniem farbą,
- wykonanie ocieplenia stropu styropianem,
- wykonanie izolacji, dylatacji, uszczelnień, warstw ochronnych i podkładowych,
- spoinowanie ścianek,
- oczyszczenie istniejących powierzchni betonowych przed wykonaniem warstwy szczepnej,
- wykonanie niezbędnych badań laboratoryjnych i pomiarów, ekspertyz, pobieranie normowych prób betonu, ich przechowywanie w warunkach zbliżonych do betonu ułożonego w konstrukcji i określanie badanej wytrzymałości,
- cenę wody,
- prace porządkowe,

10. PRZEPISY ZWIĄZANE

Roboty będą wykonywane w bezpieczny sposób, ściśle w zgodzie z Polskimi Normami (PN) lub odpowiednimi normami Krajów UE lub beneficjentów Programu ISPA w zakresie przyjętym przez polskie ustawodawstwo.

10.1. Normy

BN-70/8933-03 Podbudowa z chudego betonu.

PN-79/B-06711 Kruszywa mineralne. Piaski do zapraw budowlanych.

PN-82/H-93215 Walcówka i pręty stalowe do zbrojenia betonu.

BN-62/6738-03 Beton hydrotechniczny. Składniki betonów. Wymagania techniczne.

BN-62/6738-04 Beton hydrotechniczny. Badania masy betonowej

BN-62/6738-07 Beton hydrotechniczny. Wymagania techniczne.

PN-88B-04300 Cement. Metody badań. Oznaczenia cech fizycznych

PN-88/6731-08 Cement. Transport i przechowywanie

PN-88/B-32250 Materiały budowlane. Woda do betonów i zapraw.

PN-88/B-06250 Beton zwykły

PN-88/B-30000 Cement portlandzki.

PN-86B-01801 Antykorozyjne zabezpieczenia w budownictwie.

Konstrukcje betonowe i żelbetowe. Podstawowe zasady projektowania. PN-86B-01802 Antykorozyjne zabezpieczenia w budownictwie.

Konstrukcje betonowe i żelbetowe. Nazwy i określenia. PN-91B-01811 Antykorozyjne zabezpieczenia w budownictwie.

Konstrukcje betonowe i żelbetowe. Ochrona materiałowo - strukturalna.

Wymagania. PN-91B-01813 Antykorozyjne zabezpieczenia w budownictwie. Konstrukcje betonowe i żelbetowe. Zabezpieczenia powierzchniowe. Zasady doboru. PN-92B-01 814 Antykorozyjne zabezpieczenia w budownictwie.

Konstrukcje betonowe i żelbetowe. Metodą badania przyczepności

powłok ochronnych. PN-82B-02000 Obciążenia budowli. Zasady ustalania wartości.

PN-82B-02001 Obciążenia budowli. Obciążenia stałe.

PN-82B-02003 Obciążenia budowli. Podstawowe obciążenia technologiczne i montażowe. PN-82B-02004 Obciążenia budowli. Obciążenia zmienne technologiczne. Obciążenia pojazdami. PN-82 B-02010 Obciążenia w obliczeniach statycznych. Obciążenie śniegiem.

PN-77B-02011 Obciążenia w obliczeniach statycznych. Obciążenie wiatrem.

PN-88B-02014 Obciążenia budowli. Obciążenie gruntem

PN 86B-02015 Obciążenia budowli. Obciążenia zmienne środowiskowe. Obciążenie temperaturą PN-EN ISO 6946:1998 Komponenty budowlane i elementy budynku.

Opór cieplny i współczynnik przenikania ciepła. Metoda obliczania. PN-90B-03 000 Projekty budowlane. Obliczenia statyczne. PN-76B - 03001 Konstrukcje i podłoża budowli. Ogólne zasady obliczeń. PN-81B - 03020 Grunty budowlane. Posadowienie bezpośrednie budowli. Obliczenia statyczne i projektowanie. PN-B-10702:1999 Wodociągi i kanalizacja. Zbiorniki. Wymagania i badania. 10.2 Inne Instrukcje ITB.

- 306191 Zapobieganie korozji alkalicznej betonu przez zastosowanie dodatków mineralnych.

- Warunki Techniczne Wykonania i Odbioru Robót Budowlano – Montażowych

- Przepisy związane

Szczegółowe przepisy z zakresu warunków BHP przy robotach rozbiórkowych – Rozp. Min. Bud. i Przemysłu Mat. Bud. z dnia 28.03.1972 – Dz. U. Nr. 13 poz. 93 z późniejszymi zmianami.

SZCZEGÓŁOWA SPECYFIKACJA TECHNICZNA

1/B.02.

KONSTRUKCJE DREWNIANE

CPV -45261100-5

1. Wstęp

1.1. Przedmiot SST

Przedmiotem niniejszej szczegółowej specyfikacji technicznej są wymagania dotyczące wykonania i odbioru montażu konstrukcji drewnianych (ściany , podłogi ,dachy) modułowego systemu zaplecza boisk sportowych Orlik 2012. Dopuszcza się stosowanie elementów stalowych pod warunkiem zaadoptowania projektu.

1.2. Zakres stosowania SST

Szczegółowa specyfikacja techniczna jest stosowana jako dokument przetargowy i kontraktowy przy zlecaniu i realizacji robót wymienionych w pkt. 1.1.

1.3. Zakres robót wymienionych w SST

Roboty których dotyczy specyfikacja obejmują wszystkie czynności umożliwiające i mające na celu wykonanie i montaż konstrukcji drewnianych występujących w obiekcie zgodnie z dokumentacją projektową .

W zakres tych robót wchodzi:

a) Montaż konstrukcji słupowej –S1

b) Wykonanie i montaż konstrukcji podłóg (stropów) z prefabrykowanych elementów drewnianych lub stalowych

c) Wykonanie i montaż konstrukcji ścian z prefabrykowanych elementów drewnianych lub stalowych

d) Wykonanie i montaż konstrukcji dachu z prefabrykowanych elementów drewnianych lub stalowych

1.4. Określenia podstawowe

Określenia podane w niniejszej SST są zgodne z obowiązującymi odpowiednimi normami i wytycznymi.

1.5. Ogólne wymagania dotyczące robót

Wykonawca robót jest odpowiedzialny za jakość wykonania robót, ich zgodność z dokumentacją projektową, SST i poleceniami Inspektora.

2. Materiały

2.1. Drewno na słupy konstrukcyjne , elementy pergoli i prefabrykacje

Do konstrukcji drewnianych zastosować drewno iglaste zabezpieczone przed szkodnikami biologicznymi i ogniem lub zabezpieczoną stal

Preparaty do nasycania drewna należy stosować zgodnie z instrukcją ITB – Instrukcja techniczna w sprawie powierzchniowego zabezpieczenia drewna budowlanego przed szkodnikami biologicznymi i ogniem.

Dla robót wymienionych w pozycjach:

(1) Na elementy konstrukcji stosuje się drewno klasy K27 lub stal

(2) Na wypełnienia, obicia stosuje się drewno klasy K33

według następujących norm państwowych:

- PN-82/D-94021 Tarcica iglasta sortowana metodami wytrzymałościowymi.
- PN-B-03150:2000/Az1:2001. Konstrukcje drewniane. Obliczenia statyczne i projektowanie.

2.1.1. Wytrzymałości charakterystyczne drewna iglastego w MPa (megapaskale) podaje poniższa tabela.

Oznaczenie	Klasy drewna	
	K27	K33
Zginanie	27	33
Rozciąganie wzdłuż włókien	0,75	0,75
Ściskanie wzdłuż włókien	20	24
Ściskanie w poprzek włókien	7	7
Ścinanie wzdłuż włókien	3	3
Ścinanie w poprzek włókien	1,5	1,5

2.1.2. Dopuszczalne wady tarcicy

Wady	K33	K27
Sęki w strefie marginalnej	do 1/4	1/4 do 1/2
Sęki na całym przekroju	do 1/4	1/4 do 1/3
Skręt włókien	do 7%	do 10%
Pęknięcia, pęcherze, zakorki i zbitki: a) głębokie b) czołowe	1/3 1/1	1/2 1/1
Zgnilizna	niedopuszczalna	
Chodniki owadzie	niedopuszczalne	
Szerokość słoików	4 mm	6 mm
Oblina	dopuszczalna na długości dwu krawędzi zajmująca do 1/4 szerokości lub długości	

Krzywizna podłużna

- a) płaszczyzn 30 mm – dla grubości do 38 mm
10 mm – dla grubości do 75 mm
- b) boków 10 mm – dla szerokości do 75 mm
5 mm – dla szerokości > 250 mm

Wichrowatość 6% szerokości

Krzywizna poprzeczna 4% szerokości

Rysy, falistość rzazu dopuszczalna w granicach odchyłek grubości i szerokości elementu.

Nierówność płaszczyzn – płaszczyzny powinny być wzajemnie równoległe, boki prostopadłe, odchylenia w granicach odchyłek.

Nieprostokątność niedopuszczalna.

2.1.3. Wilgotność drewna stosowanego na elementy konstrukcyjne powinna wynosić nie więcej niż:

- dla konstrukcji na wolnym powietrzu – 23%
- dla konstrukcji chronionych przed zawilgoceniem – 20%.

2.1.4. Tolerancje wymiarowe tarcicy

a) odchyłki wymiarowe desek powinny być nie większe:

- w długości: do + 50 mm lub do –20 mm dla 20% ilości
- w szerokości: do +3 mm lub do –1mm
- w grubości: do +1 mm lub do –1 mm

b) odchyłki wymiarowe bali jak dla desek

c) odchyłki wymiarowe łat nie powinny być większe:

- dla łat o grubości do 50 mm:
 - w grubości: +1 mm i –1 mm dla 20% ilości
 - w szerokości: +2 mm i –1 mm dla 20% ilości
- dla łat o grubości powyżej 50 mm:
 - w szerokości: +2 mm i –1 mm dla 20% ilości
 - w grubości: +2 mm i –1 mm dla 20% ilości

d) odchyłki wymiarowe krawędziaków na grubości i szerokości nie powinny być większe niż +3 mm i –2 mm.

e) odchyłki wymiarowe belek na grubości i szerokości nie powinny być większe niż +3 mm i –2 mm.

2.2. Łączniki

2.2.1. Gwoździe

Należy stosować: gwoździe okrągłe wg BN-70/5028-12

2.2.2. Śruby

Należy stosować:

Śruby z łbem sześciokątnym wg PN-EN – ISO 4014:2002

Śruby z łbem kwadratowym wg PN-88/M-82121

2.2.3. Nakrętki:

Należy stosować:

Nakrętki sześciokątne wg PN-EN-ISO 4034:2002

Nakrętki kwadratowe wg PN-88/M-82151.

2.2.4. Podkładki pod śruby

Należy stosować:

Podkładki kwadratowe wg PN-59/M-82010

2.2.5. Wkręty do drewna

Należy stosować:

Wkręty do drewna z łbem sześciokątnym wg PN-85/M-82501

Wkręty do drewna z łbem stożkowym wg PN-85/M-82503

Wkręty do drewna z łbem kulistym wg PN-85/M-82505

2.2.6. Środki ochrony drewna

Do ochrony drewna przed grzybami, owadami oraz zabezpieczające przed działaniem ognia powinny być stosowane wyłącznie środki dopuszczone do stosowania decyzją nr 2/ITB-ITD/87 z 05.08.1989 r.

- a) Środki do ochrony przed grzybami i owadami
- b) Środki do zabezpieczenia przed sinizną i pleśnieniem
- c) Środki zabezpieczające przed działaniem ognia.

2.3. Prefabrykowane elementy podłóg , ścian , dachu

Wszystkie prefabrykowane elementy drewniane ścian , podłóg i dachu muszą być wykonane zgodnie z dokumentacją projektową ,zastosowane drewno na ich prefabrykację musi spełniać wymagania j.w. w punkcie 2.1

2.3.1. Elementy podłogowe :

SP1,SP2,	Warstwowy panel podłogowy, wewnątrz pomieszczeń (drewniane elementy konstrukcyjne o wymiarze 5x15 cm)	<u>2,20- płyta OSB4</u> , wytrzymałość główna na zginanie; oś główna 26 N/mm ² <u>0,002-folia paraizolacyjna stabilizowana</u> (opór dyfuzyjny SD 600) <u>15,00- wełna mineralna</u> (λ0,035 W/m ² K. obciążenie charakterystyczne ciężarem własnym 0,40 kN/m ³) montowana pomiędzy konstrukcję drewnianą z elementów o wym. 5x15cm <u>0,01- blacha stalowa ocynkowana</u>
SP3	Panel podłogowy tarasowy (drewniane elementy konstrukcyjne o wymiarze 5x15 cm)	<u>2,10 – deska tarasowa,</u>

2.3.2. Elementy ścian zewnętrznych :

SZ1, SZ2, SZ3, SZ4	Warstwowy panel ścienny, drewniane elementy konstrukcyjne o wymiarze 5x10cm	<u>Okładzina pod kątem naprzemiennie 7,00x3,00 / 3,00x5,00cm (fazowane) – deski sosnowe</u> , zaimpregnowane montowane na gwoździe ocynkowane do podkonstrukcji drewnianej <u>3,00 – przestrzeń wentylacyjna</u> <u>0,002-folia wiatro izolacyjna stabilizowana</u> <u>10,00- wełna mineralna</u> (λ0,035 W/m ² K. obciążenie charakterystyczne ciężarem własnym 0,40 kN/m ³) montowana pomiędzy konstrukcję drewnianą z elementów o wym. 5x10cm <u>0,002-folia paraizolacyjna stabilizowana</u> (opór dyfuzyjny SD 600) <u>1,20- płyta OSB 3</u> , wytrzymałość główna na zginanie; oś główna 20 N/mm ²
SZ1D, SZ2D	Warstwowy panel ścienny, drewniane elementy konstrukcyjne o wymiarze 5x10cm z drzwiami wejściowymi	<u>Okładzina pod kątem naprzemiennie 7,00x3,00 / 3,00x5,00 (fazowane) – deski sosnowe</u> , zaimpregnowane montowane na

	zewnątrznymi w konstrukcji drewnianej	gwoździe ocynkowane do podkonstrukcji drewnianej <u>3,00 – przestrzeń wentylacyjna</u> <u>0,002-folia wiatro izolacyjna stabilizowana</u> <u>10,00- wełna mineralna ($\lambda 0,035$ W/m²K.</u> obciążenie charakterystyczne ciężarem własnym 0,40 kN/m ³) montowana pomiędzy konstrukcję drewnianą z elementów o wym. 5x10cm <u>0,002-folia paraizolacyjna stabilizowana</u> (opór dyfuzyjny SD 600) <u>1,20- płyta OSB 3</u> , wytrzymałość główna na zginanie; oś główna 20 N/mm ²
--	---------------------------------------	---

2.3.3. Elementy ścian wewnętrznych:

SW2	Warstwowy panel ścienny, drewniane elementy konstrukcyjne o wymiarze 5x15cm W ścianie montowane są instalacje techniczne (np. rura spustowa)	<u>1,20cm- płyta OSB 3</u> , wytrzymałość główna na zginanie; oś główna 20 N/mm ² <u>15,00- wełna mineralna ($\lambda 0,035$ W/m²K.</u> obciążenie charakterystyczne ciężarem własnym 0,40 kN/m ³) montowana pomiędzy konstrukcję drewnianą z elementów o wym. 5x15cm <u>1,20- płyta OSB 3</u> , wytrzymałość główna na zginanie; oś główna 20 N/mm ²
SW1	Warstwowy panel ścienny, drewniane elementy konstrukcyjne o wymiarze 5x10cm	<u>1,20cm- płyta OSB 3</u> , wytrzymałość główna na zginanie; oś główna 20 N/mm ² <u>10,00- wełna mineralna ($\lambda 0,035$ W/m²K.</u> obciążenie charakterystyczne ciężarem własnym 0,40 kN/m ³) montowana pomiędzy konstrukcję drewnianą z elementów o wym. 5x10cm <u>1,20- płyta OSB 3</u> , wytrzymałość główna na zginanie; oś główna 20 N/mm ²
SW1D, SW2D, SW3D, SW4D	Warstwowy panel ścienny, drewniane elementy konstrukcyjne o wymiarze 5x10cm, z drzwiami wewnętrznymi	<u>1,20cm- płyta OSB 3</u> , wytrzymałość główna na zginanie; oś główna 20 N/mm ² <u>10,00- wełna mineralna ($\lambda 0,035$ W/m²K.</u> obciążenie charakterystyczne ciężarem własnym 0,40 kN/m ³) montowana pomiędzy konstrukcję drewnianą z elementów o wym. 5x10cm <u>1,20- płyta OSB 3</u> , wytrzymałość główna na zginanie; oś główna 20 N/mm ²

2.3.4. Elementy dachowe :

ST1	Warstwowy panel stropowo - dachowy, drewniane elementy konstrukcyjne o wymiarze 5x15cm + nadbitki do wyprofilowania spadku 2% Element z dwoma elementami attykowymi	<u>1,80cm- płyta OSB 3</u> , wytrzymałość główna na zginanie; oś główna 20 N/mm ² <u>10,00- wełna mineralna ($\lambda 0,035$ W/m²K.</u> obciążenie charakterystyczne ciężarem własnym 0,40 kN/m ³) montowana pomiędzy konstrukcję drewnianą z elementów o wym. 5x15cm <u>0,002-folia paraizolacyjna stabilizowana</u> (opór dyfuzyjny SD 600) <u>1,20- płyta OSB 3</u> , wytrzymałość główna na zginanie; oś główna 20 N/mm ²
ST2	Warstwowy panel stropowo - dachowy, drewniane elementy konstrukcyjne o wymiarze 5x15cm + nadbitki do wyprofilowania spadku 2% Element z trzema elementami attykowymi	1,80cm- płyta OSB 3, wytrzymałość główna na zginanie; oś główna 20 N/mm ² <u>10,00- wełna mineralna ($\lambda 0,035$ W/m²K.</u> obciążenie charakterystyczne ciężarem własnym 0,40 kN/m ³) montowana

		<p>między konstrukcją drewnianą z elementów o wym. 5x15cm</p> <p><u>0,002-folia paraizolacyjna</u> stabilizowana (opór dyfuzyjny SD 600)</p> <p><u>1,20- płyta OSB 3</u>, wytrzymałość główna na zginanie; oś główna 20 N/mm²</p>
ST3	<p>Warstwowy panel stropowo - dachowy, drewniane elementy konstrukcyjne o wymiarze 5x15cm + nadbitki do wyprofilowania spadku 2%</p> <p>Element z trzema elementami attykowymi</p>	<p>1,80cm- płyta OSB 3, wytrzymałość główna na zginanie; oś główna 20 N/mm²</p> <p><u>10,00- wełna mineralna</u> ($\lambda_{0,035}$ W/m²K, obciążenie charakterystyczne ciężarem własnym 0,40 kN/m³) montowana między konstrukcją drewnianą z elementów o wym. 5x15cm</p> <p><u>0,002-folia paraizolacyjna</u> stabilizowana (opór dyfuzyjny SD 600)</p> <p><u>1,20- płyta OSB 3</u>, wytrzymałość główna na zginanie; oś główna 20 N/mm²</p>
ST4	<p>Panel stropowy- pergola, drewniane elementy konstrukcyjne o wymiarze 5x10cm</p>	Zabezpieczone preparatami do drewna
ŚWIETLIK DACHOWY		
PO	Światlik piramidowy, stały	<p><u>Poliwęglan komorowy</u>, Kopuła $U_k=1,80$ W/m²K Przenikalność światła $c=67\%$ Podstawa niska laminat poliestrowo – szklany izolowana termicznie</p>

2.4. Badania na budowie

Każda partia materiału dostarczona na budowę przed jej wbudowaniem musi uzyskać akceptację Inspektora nadzoru.

3. Sprzęt

Do transportu i montażu konstrukcji należy używać dowolnego sprzętu.

- sprzęt pomocniczy powinien być przechowywany w zamkniętych pomieszczeniach.
- stanowisko robocze powinno być urządzone zgodnie z przepisami bhp i przeciwpożarowymi, zabezpieczone od wpływów atmosferycznych, oświetlone z dostateczną wentylacją.

4. Transport

4.1. Materiały i elementy mogą być przewożone dowolnymi środkami transportu.

Podczas transportu materiały i elementy konstrukcji powinny być zabezpieczone przed uszkodzeniami lub utratą stateczności.

Sposób składowania

4.2. Składowanie materiałów i konstrukcji

4.2.1. Materiały i elementy z drewna powinny być składowane na poziomym podłożu utwardzonym lub odizolowanym od elementów warstwą folii.

Elementy powinny być składowane w pozycji poziomej na podkładkach rozmieszczonych w taki sposób aby nie powodować ich deformacji. Odległość składowanych elementów od podłoża nie powinna być mniejsza od 20 cm.

4.2.2. Łączniki i materiały do ochrony drewna należy składować w oryginalnych opakowaniach w zamkniętych pomieszczeniach magazynowych, zabezpieczających przed działaniem czynników atmosferycznych.

5. Wykonanie robót

5.1. Roboty należy prowadzić zgodnie z dokumentacją techniczną przy udziale środków, które zapewnią osiągnięcie projektowanej wytrzymałości, układu geometrycznego i wymiarów konstrukcji.

5.2. Montaż elementów i wymagania

5.2.1. Przekroje i rozmieszczenie elementów powinno być zgodne z dokumentacją techniczną.

5.2.4. Dopuszcza się następujące odchyłki montażowe :

- w rozstawie belek i elementów : do 1 cm w osiach
- w długości elementu do 10 mm
- w odległości między węzłami do 5 mm
- w wysokości do 10 mm.

5.2.5. Elementy drewniane konstrukcji stykające się z betonem powinny być w miejscach styku odizolowane jedną warstwą papy.

6. Kontrola jakości robót

Kontrola jakości polega na sprawdzeniu zgodności wykonania robót z projektem oraz wymaganiami podanymi w punkcie 5.

Roboty podlegają odbiorowi.

7. Obmiar robót

Jednostkami obmiaru są:

- a) ilość m³ wykonanej konstrukcji.
- b) Ilość szt montażu prefabrykowanych elementów podłóg , ścian , dachu

8. Odbiór robót

Wszystkie roboty podlegają zasadom odbioru robót zanikających.

9. Podstawa płatności

Płaci się za roboty wykonane w jednostkach podanych w punkcie 7.

Cena obejmuje wszystkie czynności wymienione w SST.

Pozostałe -zgodnie z warunkami umowy

10. Przepisy związane

PN-B-03150:2000/Az2:2003 Konstrukcje drewniane. Obliczenia statyczne i projektowanie.

PN-EN 844-3:2002 Drewno okrągłe i tarcica. Terminologia. Terminy ogólne dotyczące tarcicy.

PN-EN 844-1:2001 Drewno okrągłe i tarcica. Terminologia. Terminy ogólne wspólne dla drewna okrągłego i tarcicy.

PN-82/D-94021	Tarcica iglasta konstrukcyjna sortowana metodami wytrzymałościowymi.
PN-EN 10230-1:2003	Gwoździe z drutu stalowego.
PN-ISO 8991:1996	System oznaczenia części złącznych.

SZCZEGÓŁOWA SPECYFIKACJA TECHNICZNA

1/B.03.

ROBOTY POKRYWCZE

CPV -45261210-9

1. Wstęp

1.1. Przedmiot SST

Przedmiotem niniejszej szczegółowej specyfikacji technicznej są wymagania dotyczące wykonania i odbioru pokryć dachowych z pap termozgrzewalnych wraz z obróbkami blacharskimi na budynku modułowym zaplecza sportowego typu Orlik 2012

1.2. Zakres stosowania SST

Szczegółowa specyfikacja techniczna jest stosowana jako dokument przetargowy i kontraktowy przy zlecaniu i realizacji robót wymienionych w pkt. 1.1.

1.3. Zakres robót objętych SST

Roboty, których dotyczy specyfikacja, obejmują wszystkie czynności umożliwiające i mające na celu wykonanie pokryć dachowych wraz z obróbkami blacharskimi i elementami wystającymi ponad dach budynku tzn.:

1.3.1. Pokrycie dachu na gotowym podłożu 2x papą termozgrzewalną

1.3.2. Wykonanie niezbędnych obróbek blacharskich

1.3.3. Wykonanie elementów odwodnienia dachu

1.4. Określenia podstawowe

Określenia podane w niniejszej SST są zgodne z obowiązującymi odpowiednimi normami.

1.5. Ogólne wymagania dotyczące robót

Wykonawca robót jest odpowiedzialny za jakość ich wykonania oraz za zgodność z dokumentacją projektową, SST i poleceniami Inspektora.

2. Materiały

2.1. Wymagania ogólne

Ogólne wymagania dotyczące materiałów, ich pozyskiwania i składowania podano w STO „Wymagania ogólne” pkt 2

2.2. Papy termozgrzewalne na osnowie z włókniny poliestrowej nawierzchniowa i podkładowa - wymagania:

2.2.1. Papa podkładowa do mocowania mechanicznego

Opis wyrobu:

Papa asfaltowa zgrzewalna, podkładowa, modyfikowana SBS, na osnowie z włókniny poliestrowej. Ostateczny wariant materiałowy do wyboru przez inwestora oraz projektanta

przystosowującego projekt do warunków miejscowych. Przy wyborze rozwiązań należy przestrzegać prawa budowlanego, praw pokrewnych i szczególnych oraz kierować się wiedzą techniczną.

2.2.2. Papa nawierzchniowa

Opis wyrobu :

Papa asfaltowa zgrzewalna, wierzchniego krycia, **modyfikowana SBS**, na osnowie z włókniny poliestrowej. Ostateczny wariant materiałowy do wyboru przez inwestora oraz projektanta przystosowującego projekt do warunków miejscowych. Przy wyborze rozwiązań należy przestrzegać prawa budowlanego, praw pokrewnych i szczególnych oraz kierować się wiedzą techniczną.

2.3. Lepik asfaltowy i asfaltowo-polimerowy z wypełniaczami na gorąco

Wymagania wg PN-B-24625:1998

2.4. Roztwór asfaltowy do gruntowania

Wymagania wg normy PN-B-24620:1998.

2.5. Blacha stalowa ocynkowana biała wg PN-61/B-10245, PN-EN 10203:1998

3. Sprzęt

Roboty można wykonać ręcznie lub przy użyciu dowolnego typu sprzętu.

4. Transport

4.1. Ogólne wymagania dotyczące transportu podano w STO „Wymagania ogólne” pkt 4

4.2. Transport materiałów:

Lepik asfaltowy i materiały wiążące powinny być pakowane, przechowywane i transportowane w sposób wskazany w normach polskich.

Pakowanie, przechowywanie i transport pap:

rolki papy powinny być po środku owinięte paskiem papieru szerokości co najmniej 20 cm i związane drutem lub sznurkiem grubości co najmniej 0,5 mm;

na każdej rolce papy powinna być umieszczona nalepka z podstawowymi danymi określonymi w PN-89/B-27617;

rolki papy należy przechowywać w pomieszczeniach krytych, chroniących przed zawilgoceniem i działaniem promieni słonecznych i w odległości co najmniej 120 cm od grzejników;

rolki papy należy układać w stosy (do 1200 szt.) w pozycji stojącej, w jednej warstwie. Odległość między warstwami - 80 cm.

5. Wykonanie robót

5.1. Wymagania ogólne dla podłoży

Podłoża pod pokrycia z papy powinny odpowiadać wymaganiom podanym w PN-

80/B-10240, w przypadku zaś podłoży nie ujętych w tej normie, wymaganiom podanym w aprobatkach technicznych.

Powierzchnia podłoża powinna być równa, prześwit pomiędzy powierzchnią podłoża a łąką kontrolną o długości 2 m nie może być większy niż 5 mm. Krawędzie, naroża oraz styki podłoża z pionowymi płaszczyznami elementów ponaddachowych należy zaokrąglić łukiem o promieniu nie mniejszym niż 3 cm lub złagodzić za pomocą odkosu albo listwy o przekroju trójkątnym.

5.2. Pokrycia papami termozgrzewalnymi

5.2.1. Pokrycie dwuwarstwowe z papy asfaltowej zgrzewalnej

Pokrycie z dwóch warstw papy modyfikowanej zgrzewalnej (podkładowej i nawierzchniowej) może być wykonywane na połaciach dachowych o pochyleniu zgodnym z podanym w normie PN-B-02361:1999, tzn. od 1% do 20%

Papa asfaltowa zgrzewalna jest przeznaczona do przyklejania do podłoża oraz sklejanie dwóch jej warstw metodą zgrzewania, tj. przez podgrzewanie spodniej powierzchni papy płomieniem palnika gazowego do momentu nadtopienia masy powłokowej.

Przy przyklejaniu pap zgrzewalnych za pomocą palnika na gaz propan-butan należy przestrzegać następujących zasad:

palnik powinien być ustawiony w taki sposób, aby jednocześnie podgrzewał podłoże i wstęgę papy od strony przekładki antyadhezyjnej. Jedynym wyjątkiem jest klejenie papy na powierzchni płyty warstwowej z rdzeniem styropianowym, kiedy nie dopuszcza się ogrzewania podłoża,

w celu uniknięcia zniszczenia papy działanie płomienia powinno być krótkotrwałe, a płomień palnika powinien być ciągle przemieszczany w miarę nadtapiania masy powłokowej,

niedopuszczalne jest miejscowe nagrzewanie papy, prowadzące do nadmiernego spływu masy asfaltowej lub jej zapalenia,

fragment wstęgi papy z nadtopioną powłoką asfaltową należy natychmiast docisnąć do ogrzewanego podłoża wałkiem o długości równej szerokości pasma papy.

5.3. Obróbki blacharskie

5.3.1. Obróbki blacharskie powinny być dostosowane do rodzaju pokrycia.

5.3.2. Obróbki blacharskie z stalowej ocynkowanej o grubości od 0,55 mm można wykonywać o każdej porze roku, lecz w temperaturze nie niższej od -15°C. Robót nie można wykonywać na oblodzonych podłożach.

5.3.3. Przy wykonywaniu obróbek blacharskich należy pamiętać o konieczności zachowania dylatacji. Dylatacje konstrukcyjne powinny być zabezpieczone w sposób umożliwiający przeniesienie ruchów poziomych i pionowych dachu w taki sposób, aby następował szybki odpływ wody z obszaru dylatacji.

5.4. Urządzenia do odprowadzania wód opadowych

5.4.1. Wpusty dachowe powinny być osadzone w korytach. W korytach o przekroju trójkątnym i trapezowym podłoże wokół wpustu w promieniu min. 25 cm od brzegu wpustu powinno być poziome - w celu osadzenia kołnierza wpustu.

5.4.2. Wpusty dachowe powinny być usytuowane w najniższych miejscach koryta. Niedopuszczalne jest sytuowanie wpustów dachowych w odległości mniejszej niż 0,5 m od elementów

ponaddachowych..

5.4.3. Wloty wpustów dachowych powinny być zabezpieczone specjalnymi kołpakami ochronnymi nałożonymi na wpust przed możliwością zanieczyszczenia liśćmi lub innymi elementami mogącymi stać się przyczyną niedrożności rur spustowych.

5.4.4. Przekroje poprzeczne rynien dachowych, rur spustowych i wpustów dachowych powinny być dostosowane do wielkości odwadnianych powierzchni dachu (stropodachu).

5.5. Rynny i rury spustowe z blachy powinny odpowiadać wymaganiom podanym w PN-EN 612:1999, uchwyty zaś do rynien i rur spustowych wymaganiom PN-EN 1462:2001, PN-B-94701:1999 i PN-B-94702:1999

6. Kontrola jakości

6.1. Materiały izolacyjne

- a) Wymagana jakość materiałów izolacyjnych powinna być potwierdzona przez producenta przez zaświadczenie o jakości lub znakiem kontroli jakości zamieszczonym na opakowaniu lub innym równo rzędnym dokumentem.
- b) Materiały izolacyjne dostarczone na budowę bez dokumentów potwierdzających przez producenta ich jakość nie mogą być dopuszczone do stosowania.
- c) Odbiór materiałów izolacyjnych powinien obejmować zgodność z dokumentacją projektową oraz sprawdzenie właściwości technicznych tych materiałów z wystawionymi atestami wytwórcy.

W przypadku zastrzeżeń co do zgodności materiału z zaświadczeniem o jakości wystawionym przez producenta – powinien być on zbadany zgodnie z postanowieniami normy państwowej.
- d) Nie dopuszcza się stosowania do robót materiałów izolacyjnych, których właściwości nie odpowiadają wymaganiom przedmiotowych norm.
- e) Nie należy stosować również materiałów przeterminowanych (po okresie gwarancyjnym).
- f) Wyniki odbiorów materiałów i wyrobów powinny być każdorazowo wpisywane do dziennika budowy.

7. Obmiar robót

Jednostką obmiarową robót jest:

- dla robót B.10.01.00 – m² pokrytej powierzchni,
- dla robót B.10.02.00 oraz B.10.03.00 – 1 m wykonanych rynien lub rur spustowych.

Ilość robót określa się na podstawie projektu z uwzględnieniem zmian zaaprobowanych przez Inżyniera i sprawdzonych w naturze.

8. Odbiór robót

8.1. Odbiór podłoża

- badania podłoża należy przeprowadzać w trakcie odbioru częściowego, podczas suchej pogody, przed przystąpieniem do krycia połaci dachowych,
- sprawdzenie równości powierzchni podłoża (deskowania) należy przeprowadzać za pomocą łaty

kontrolnej o długości 2 m lub za pomocą szablonu z podziałką milimetrową. Prześwit między sprawdzaną powierzchnią a łata nie powinien przekroczyć 5 mm.

8.2. Odbiór robót pokrywczych

- Roboty pokrywcze, jako roboty zanikające, wymagają odbiorów częściowych. Badania w czasie odbioru częściowego należy przeprowadzać dla tych robót, do których dostęp później jest niemożliwy lub utrudniony.

Odbiór częściowy powinien obejmować sprawdzenie:

- podłoża (deskowania i łat),
- jakości zastosowanych materiałów,
- dokładności wykonania poszczególnych warstw pokrycia,
- dokładności wykonania obróbek blacharskich i ich połączenia z pokryciem.

Dokonanie odbioru częściowego powinno być potwierdzone wpisem do dziennika budowy.

- badania końcowe pokrycia należy przeprowadzać po zakończeniu robót, po deszczu.

Podstawę do odbioru robót pokrywczych stanowią następujące dokumenty:

- dokumentacja techniczna,
- dziennik budowy z zapisem stwierdzającym odbiór częściowy podłoża oraz poszczególnych warstw lub fragmentów pokrycia,
- zapisy dotyczące wykonywania robót pokrywczych i rodzaju zastosowanych materiałów,
- protokoły odbioru materiałów i wyrobów.

Odbiór końcowy polega na dokładnym sprawdzeniu stanu wykonanego pokrycia i obróbek blacharskich i połączenia ich z urządzeniami odwadniającymi, a także wykonania na pokryciu ewentualnych zabezpieczeń eksploatacyjnych.

8.2.1. Odbiór pokrycia z papy

- Sprawdzenie przybicia papy do deskowania,
- sprawdzenie przyklejenia papy do papy należy przeprowadzić przez nacięcie i odrywanie paska papy szerokości nie większej niż 5 cm, z tym że pasek papy należy naciąć nad miejscem przyklejenia papy,
- sprawdzenie szerokości zakładów papy należy dokonać w trakcie odbiorów częściowych i końcowego przez pomiar szerokości zakładów w trzech dowolnych miejscach na każde 100 m². Dokładność pomiarów powinna wynosić do 2 cm.

8.2.2. Odbiór obróbek blacharskich, rynien i rur spustowych powinien obejmować:

- sprawdzenie prawidłowości połączeń poziomych i pionowych,
- sprawdzenie mocowania elementów do deskowania lub ścian,
- sprawdzenie prawidłowości spadków rynien,
- sprawdzenie szczelności połączeń rur spustowych z wpustami.

Rury spustowe mogą być montowane po sprawdzeniu drożności przewodów kanalizacyjnych.

9. Podstawa płatności

Wg warunków umowy

10. Przepisy związane

PN-69/B-10260	Izolacje bitumiczne. Wymagania i badania przy odbiorze.
PN-B-24620:1998	Lepiki, masy i roztwory asfaltowe stosowane na zimno.
PN-B-27617/A1:1997	Papa asfaltowa na tekturze budowlanej.
PN-B-27620:1998	Papa asfaltowa na welonie z włókien szklanych.
PN-61/B-10245	Roboty blacharskie budowlane z blachy stalowej ocynkowanej i cynkowej. Wymagania i badania techniczne przy odbiorze.
PN-71/B-10241	Roboty pokrywcze. Krycie dachówką ceramiczną. Wymagania i badania przy odbiorze.
PN-EN 490:2000	Dachówki i kształtki dachowe cementowe.
PN-75/B-12029/Az1:1999	Ceramiczne materiały dekarские. Dachówki i gąsiory dachowe. Badania.

SZCZEGÓŁOWA SPECYFIKACJA TECHNICZNA

1/B.04.

ROBOTY TAPECIARSKO-MALARSKIE

CPV -45432220-2 i 45442100-8

1. Wstęp

1.1. Przedmiot SST.

Przedmiotem niniejszej szczegółowej specyfikacji technicznej są wymagania dotyczące wykonania i odbioru robót tapeciarsko-malarskich przy budowie modułowego systemu zaplecza boisk sportowych Orlik 2012

1.2. Zakres stosowania SST.

Szczegółowa specyfikacja techniczna jest stosowana jako dokument przetargowy i kontraktowy przy zlecaniu i realizacji robót wymienionych w pkt. 1.1.

1.3. Zakres robót objętych SST.

Roboty, których dotyczy specyfikacja, obejmują wszystkie czynności umożliwiające i mające na celu wykonanie następujących robót :

- a) Tapetowanie ścian i sufitów z płyt OSB tapetą z włókna szklanego
- b) Malowanie tapety farbą lateksową wodoodporną

1.4. Określenia podstawowe.

Określenia podane w niniejszej SST są zgodne z obowiązującymi odpowiednimi normami.

1.5. Ogólne wymagania dotyczące robót.

Wykonawca robót jest odpowiedzialny za jakość ich wykonania oraz za zgodność z dokumentacją projektową, SST i poleceniami Inspektora

2. Materiały

2.1. Woda (PN-EN 1008:2004)

Do przygotowania farb stosować można każdą wodę zdatną do picia. Niedozwolone jest użycie wód ściekowych, kanalizacyjnych bagiennych oraz wód zawierających tłuszcze organiczne, oleje i muł.

2.2. Spoiwa bezwodne

2.2.1. Pokost lniany powinien być cieczą oleistą o zabarwieniu od żółtego do ciemnobrązowego i odpowiadającą wymaganiom normy państwowej.

2.2.2. Pokost syntetyczny powinien być używany w postaci cieczy, barwy od jasnożółtej do brunatnej, będącej roztworem żywicy kalafoniowej lub innej w lotnych rozpuszczalnikach, z ewentualnym dodatkiem modyfikującym, o właściwościach technicznych zbliżonych do pokostu naturalnego,

lecz o krótszym czasie schnięcia. Powinien on odpowiadać wymaganiom normy państwowej lub świadectwa dopuszczenia do stosowania w budownictwie.

2.3 . Tapeta z włókna szklanego

Wymiary :

Rolki tapet posiadają wymiary:
100 cm szerokości i 50 m długości.

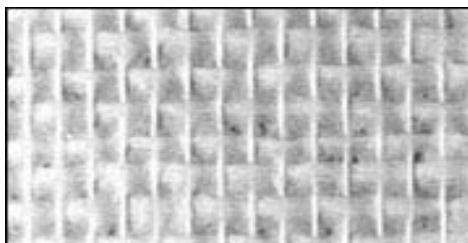
Skład :

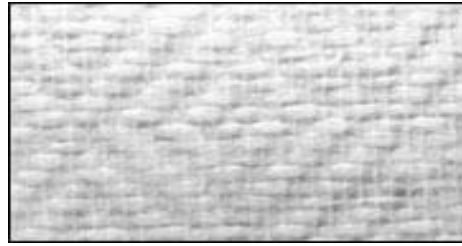
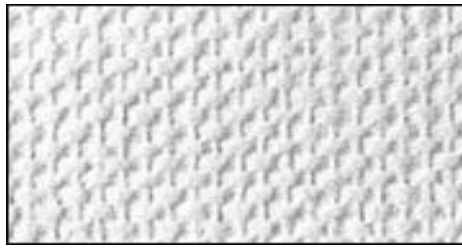
Tkanina wykonana w 100 % z włókien szklanych, impregnowanych.

Właściwości:

- Niepalne według klasyfikacji ogniowej,
- Nie deformują się przy zmianach wilgoci i temperatury,
- Nie zawierają żadnych składników toksycznych,
- Nie ulegają procesom starzenia,
- Po pomalowaniu nadają ścianom estetyczny wygląd (zalecana farba lateksowa),
- Zmniejszona absorbcja zapewnia mniejsze zużycie farby przy malowaniu,
- Odporne na uszkodzenia mechaniczne (szczególnie na rozrywanie),

Dostępne wzory :







2.4. Rozcieńczalniki

W zależności od rodzaju farby należy stosować:

- wodę – do farb wapiennych,
- terpentynę i benzynę – do farb i emalii olejnych,
- inne rozcieńczalniki przygotowane fabrycznie dla poszczególnych rodzajów farb powinny odpowiadać normom państwowym lub mieć cechy techniczne zgodne z zaświadczeniem o jakości wydanym przez producenta oraz z zakresem ich stosowania.

2.5. Farby budowlane gotowe

2.5.1. Farby niezależnie od ich rodzaju powinny odpowiadać wymaganiom norm państwowych lub świadectw dopuszczenia do stosowania w budownictwie.

2.5.2. Farby emulsyjne lateksowe wytwarzane fabrycznie

Na tynkach można stosować farby emulsyjne na spoiwach z: poliocianu winylu, lateksu butadieno-styrenowego i innych zgodnie z zasadami podanymi w normach i świadectwach ich dopuszczenia przez ITB.

3. Sprzęt

Roboty można wykonać przy użyciu pędzli lub aparatów natryskowych.

4. Transport

Farby pakowane wg punktu 2.5.6 należy transportować zgodnie z PN-85/0-79252 i przepisami obowiązującymi w transporcie kolejowym lub drogowym.

4. Wykonanie robót

5.1. Tapetowanie

Wypełniamy ubytki, pęknięcia i wyrównujemy podłoże używając masy szpachlowej. Jeżeli podłoże jest zbyt pyliste lub chłonne to należy położyć jedną warstwę preparatu gruntującego. Nakładamy na ścianę klej za pomocą wałka lub pacy zębatej. Przykładamy pierwszy pas tapety zwracając szczególną uwagę, aby zamocować go dokładnie w pionie. Dociskamy tapetę do podłoża. W celu zmniejszenia absorpcji farby, zalecamy po wyschnięciu gruntowanie tapety klejem.

5.2. Wykonywania powłok malarskich

5.2.1. Powłoki z farb emulsyjnych lateksowych powinny być niezmywalne, przy stosowaniu środków myjących i dezynfekujących.

Powłoki powinny dawać aksamitno-matowy wygląd powierzchni.

Barwa powłok powinna być jednolita, bez smug i plam.

Powierzchnia powłok bez uszkodzeń, smug, plam i śladów pędzla.

5.2.2. Powłoki z farb i lakierów olejnych i syntetycznych powinny mieć barwę jednolitą zgodną ze wzorcem, bez smug, zacieków, uszkodzeń, zmarszczeń, pęcherzy, plam i zmiany odcienia.

Powłoki powinny mieć jednolity połysk.

Przy malowaniu wielowarstwowym należy na poszczególne warstwy stosować farby w różnych odcieniach.

6. Kontrola jakości

6.1. Powierzchnia do malowania.

Kontrola stanu technicznego powierzchni przygotowanej do malowania powinna obejmować:

- sprawdzenie wyglądu powierzchni,
- sprawdzenie wsiąkliwości,
- sprawdzenie wyschnięcia podłoża,
- sprawdzenie czystości,

Sprawdzenie wyglądu powierzchni pod malowanie należy wykonać przez oględziny zewnętrzne. Sprawdzenie wsiąkliwości należy wykonać przez spryskiwanie powierzchni przewidzianej pod malowanie kilku kroplami wody. Ciemniejsza plama zwilżonej powierzchni powinna nastąpić nie wcześniej niż po 3 s.

6.2. Roboty malarskie.

6.2.1. Badania powłok przy ich odbiorach należy przeprowadzić po zakończeniu ich wykonania:

- dla farb emulsyjnych nie wcześniej niż po 7 dniach,
- dla pozostałych nie wcześniej niż po 14 dniach.

6.2.2. Badania przeprowadza się przy temperaturze powietrza nie niższej od +5°C przy wilgotności powietrza mniejszej od 65%.

6.2.3. Badania powinny obejmować:

- sprawdzenie wyglądu zewnętrznego,
- sprawdzenie zgodności barwy ze wzorcem,
- dla farb olejnych i syntetycznych: sprawdzenie powłoki na zarysowanie i uderzenia, sprawdzenie elastyczności i twardości oraz przyczepności zgodnie z odpowiednimi normami państwowymi.

Jeśli badania dadzą wynik pozytywny, to roboty malarskie należy uznać za wykonane prawidłowo. Gdy którekolwiek z badań dało wynik ujemny, należy usunąć wykonane powłoki częściowo lub całkowicie i wykonać powtórnie.

7. Obmiar robót

Jednostką obmiarową robót jest m² powierzchni zamalowanej wraz z przygotowaniem do malowania podłoża, przygotowaniem farb, ustawieniem i rozebraniem rusztowań lub drabin malarskich oraz uporządkowaniem stanowiska pracy. Ilość robót określa się na podstawie projektu z uwzględnieniem zmian zaaprobowanych przez Inżyniera i sprawdzonych w naturze.

8. Odbiór robót

Roboty podlegają warunkom odbioru według zasad podanych poniżej.

8.1. Odbiór podłoża

- 8.1.1. Podłożem pod malowanie jest tapeta szklana której ułożenie należy sprawdzić pod kątem przyczepności i dokładności połączeń i właściwego ułożenia wzoru.

8.2. Odbiór robót malarskich

- 8.2.1. Sprawdzenie wyglądu zewnętrznego powłok malarskich polegające na stwierdzeniu równomiernego rozłożenia farby, jednolitego natężenia barwy i zgodności ze wzorcem producenta, braku prześwitu i dostrzegalnych skupisk lub grudek nieroztartego pigmentu lub wypełniaczy, braku plam, smug, zacieków, pęcherzy odstających płatów powłoki, widocznych okiem śladów pędzla itp., w stopniu kwalifikującym powierzchnię malowaną do powłok o dobrej jakości wykonania.
- 8.2.2. Sprawdzenie odporności powłoki na wycieranie polegające na lekkim, kilkakrotnym potarciu jej powierzchni miękką, wełnianą lub bawełnianą szmatką kontrastowego koloru.
- 8.2.3. Sprawdzenie odporności powłoki na zarysowanie.
- 8.2.4. Sprawdzenie przyczepności powłoki do podłoża polegające na próbie poderwania ostrym narzędziem powłoki od podłoża.
- 8.2.5. Sprawdzenie odporności powłoki na zmywanie wodą polegające na zwilżaniu badanej powierzchni powłoki przez kilkakrotne potarcie mokrą miękką szczotką lub szmatką.

Wyniki odbiorów materiałów i robót powinny być każdorazowo wpisywane do dziennika budowy.

9. Podstawa płatności

Wg warunków umowy

10. Przepisy związane

PN-EN 1008:2004	Woda zarobowa do betonu. Specyfikacja i pobieranie próbek.
PN-62/C-81502	Szpachlówki i kity szpachlowe. Metody badań.
PN-EN 459-1:2003	Wapno budowlane.
PN-C 81911:1997	Farby epoksydowe do gruntowania odporne na czynniki chemiczne
PN-C-81901:2002	Farby olejne i alkidowe.
PN-C-81608:1998	Emalie chlorokauczukowe.
PN-C-81914:2002	Farby dyspersyjne stosowane wewnątrz.
PN-C-81911:1997	Farby epoksydowe do gruntowania odporne na czynniki chemiczne.
PN-C-81932:1997	Emalie epoksydowe chemoodporne

SZCZEGÓŁOWA SPECYFIKACJA TECHNICZNA

1/B.05.

POSADZKI KAUCZUKOWE

CPV - 45432120-1

1. Wstęp

1.1. Przedmiot SST

Przedmiotem niniejszej szczegółowej specyfikacji technicznej są wymagania dotyczące wykonania i odbioru posadzek z wykładziny kauczukowej we wszystkich pomieszczeniach modułowego systemu zaplecza sportowego typu Orlik 2012 (dopuszcza się rozwiązania równorzędne pod warunkiem zaadoptowania projektu)

1.2. Zakres stosowania SST

Szczegółowa specyfikacja techniczna jest stosowana jako dokument przetargowy i kontraktowy przy zlecaniu i realizacji robót wymienionych w pkt. 1.1.

1.3. Zakres robót objętych SST

Wykonanie we wszystkich pomieszczeniach posadzki z wykładziny kauczukowej gr.2mm antypoślizgowej R10 i R11 z wywinięciem cokołów 10cm , zgrzaniem złączy i zakonserwowaniem (kompletny proces technologiczny w/g instr. prod.)

2. Materiały

2.1. Wykładzina podłogowa kauczukowa antypoślizgowa R10 i R11

- grubość – min 2 mm,

Są odporne na działanie nacisku skupionego, łatwo zmywalne wodą z dodatkiem środków myjących, wykazują dużą odporność na działanie agresywnych kwaśnych i alkalicznych czynników. Należą do trudno palnych.

2.2. klej do wykładzin kauczukowych

3. Sprzęt

Roboty można wykonać przy użyciu dowolnego sprzętu.

4. Transport

Materiały i elementy mogą być przewożone dowolnymi środkami transportu.

Podczas transportu materiały i elementy konstrukcji powinny być zabezpieczone przed uszkodzeniami lub utratą stateczności.

5. Wykonanie robót

5.2. Wykonywanie posadzki

Do wykonywania posadzek z wykładzin kauczukowej można przystąpić po całkowitym ukończeniu robót budowlanych stanu surowego i robót wykończeniowych i instalacyjnych łącznie z przeprowadzeniem prób ciśnieniowych.

- Podłoże płyt OSB posiadające drobne uszkodzenia powierzchni powinny być naprawione przez wypełnienie ubytków szpachlą celulozową
- Powierzchnie powinny być oczyszczone z kurzu i brudu, i zagruntowane.
- Temperatura powietrza przy wykonywaniu posadzek nie powinna być niższa niż 15°C i powinna być zapewniona co najmniej na kilka dni przed wykonywaniem robót, w trakcie ich wykonywania oraz w okresie wysychania kleju.
- Wykładziny i kleje należy dostarczyć do pomieszczeń, w których będą układane co najmniej na 24 godziny przed układaniem.
- Wykładzina arkuszowa powinna być na 24 godziny przed przyklejeniem rozwinięta z rulonu, pocięta na arkusze odpowiednie do wymiarów pomieszczenia i luźno ułożona na podkładzie tak, aby arkusze tworzyły zakłady szerokości 2–3 cm.
- Nie dopuszcza się występowania na powierzchni posadzki miejsc nie przyklejonych w postaci fałd, pęcherzy, odstających brzegów arkuszy.
- Spoiny między arkuszami lub pasami powinny tworzyć linię prostą, w pasach płytek dopuszcza się mijankowy układ spoin.

Odchylenie spoiny od linii prostej powinno wynosić nie więcej niż 1 mm/m i 5 mm na całej długości spoiny w pomieszczeniu.

- Aby uniknąć ewentualnych różnic w odcieniach na krawędziach sąsiadujących ze sobą arkuszy wykładzin, arkusze należy odwracać tak, by po zamontowaniu wykładziny prawe brzegi fabryczne sąsiadowały z prawymi, a lewe z lewymi.
- Styki między arkuszami wykładzin powinny być spawane.

Spoiny spawne nie powinny wykazywać ubytków, miejscowych zmian barwy i uszkodzeń wykładziny w obrębie złącza, sznur spawający należy ścinać równo z powierzchnią posadzki.

Do spawania wykładzin należy stosować dwuskładnikowy środek spajającego w tym samym kolorze co wykładzina.

6. Kontrola jakości

6.1. Wymagana jakość materiałów powinna być potwierdzona przez producenta przez zaświadczenie o jakości lub znakiem kontroli jakości zamieszczonym na opakowaniu lub innym równorzędnym dokumentem.

6.2. Nie dopuszcza się stosowania do robót materiałów, których właściwości nie odpowiadają wymaganiom technicznym. Nie należy stosować również materiałów przeterminowanych (po okresie gwarancyjnym).

6.3. Należy przeprowadzić kontrolę dotrzymania warunków ogólnych wykonania robót (cieplnych, wilgotnościowych).

Sprawdzić prawidłowość wykonania podkładu, posadzki, dylatacji.

7. Obmiar robót

Jednostką obmiarową robót jest m².

8. Odbiór robót

Roboty podlegają odbiorowi wg. zasad podanych poniżej.

8.1. Odbiór materiałów i robót powinien obejmować zgodności z dokumentacją projektową oraz sprawdzenie właściwości technicznych tych materiałów z wystawionymi atestami wytwórcy. W przypadku zastrzeżeń co do zgodności materiału z zaświadczeniem o jakości wystawionym przez producenta – powinien być on zbadany laboratoryjnie.

8.2. Nie dopuszcza się stosowania do robót materiałów, których właściwości nie odpowiadają wymaganiom technicznym.

Nie należy stosować również materiałów przeterminowanych (po okresie gwarancyjnym).

8.3. Wyniki odbiorów materiałów i wyrobów powinny być każdorazowo wpisywane do dziennika budowy.

8.4. Odbiór powinien obejmować:

- sprawdzenie wyglądu zewnętrznego; badanie należy wykonać przez ocenę wzrokową,
- sprawdzenie prawidłowości ukształtowania powierzchni posadzki; badanie należy wykonać przez ocenę wzrokową,
- sprawdzenie prawidłowości wykonania styków materiałów posadzkowych; badania prostoliniowości należy wykonać za pomocą naciągniętego drutu i pomiaru odchyleń z dokładnością 1 mm, a szerokości spoin – za pomocą szczelinomierza lub suwmiarki.
- sprawdzenie prawidłowości wykonania cokołów lub listew podłogowych; badanie należy wykonać przez ocenę wzrokową.

9. Podstawa płatności

Płaci się za ustaloną ilość m² powierzchni ułożonej posadzki wg ceny jednostkowej, która obejmuje przygotowanie podłoża, dostarczenie materiałów i sprzętu, oczyszczenie stanowiska pracy.

10. Przepisy związane

PN-74/B-30175 Kit asfaltowy uszczelniający.

SZCZEGÓŁOWA SPECYFIKACJA TECHNICZNA

1/B.06.

INSTALACJA WODOCIĄGOWA I KANALIZACYJNA

CPV- 45332000-3

1. Wstęp

1.1. Przedmiot Szczegółowej Specyfikacji Technicznej

Przedmiotem niniejszej Szczegółowej Specyfikacji Technicznej są wymagania dotyczące wykonania i odbioru robót w zakresie montażu instalacji wodociągowo-kanalizacyjnej przy budowie modułowego systemu zaplecza boisk sportowych Orlik 2012

1.2. Zakres stosowania SST

Szczegółowa Specyfikacja Techniczna jest stosowana jako dokument przetargowy i kontraktowy przy zlecaniu i realizacji robót wymienionych w punkcie 1.1.

1.3. Zakres robót objętych SST

- **woda użytkowa**

Obliczenie zapotrzebowania wody wykonano na podstawie założeń architektonicznych i danych literaturowych:

- ilość osób korzystających z pomieszczeń sanitarnych:

dla wariantu „standard” 59 osób

- zapotrzebowanie wody dla sportowca (hala sportowa) wynosi 60 dcm³/d

- współczynnik nierównomierności dobowej $N_d = 1,5$

Wariantu „standard+”

$$Q = 59 \times 60 \text{ dcm}^3/\text{d} = 3540 \text{ dcm}^3/\text{d} = \mathbf{3,54 \text{ m}^3/\text{d}}$$

$$Q_{\max} = 3,54 \times 1,5 = 5,31 \text{ m}^3/\text{d}$$

Obliczenie zapotrzebowania wody dla zwymiarowania przyłącza i doboru wodomierza.

Rodzaj przyboru	ilość przyborów	qn	Σqn
Umywalki	8	0,14	1,12
Wc	6	0,13	0,78
Natrysk	2	0,30	0,60
RAZEM			2,50

Dla $\Sigma q_n = 2,50$ $q = 0,90$ dcm³/s

Podejście pod instalację należy prowadzić w ziemi pod granicą przemarzania

rura fi 32 od granicy przemarzania od podłogi konteneru prowadzona w ociepleniu z pianki zabezpieczonego rurą pvc fi 100

zakładamy wc jako moduły produkowane w całości z pvc wraz z urządzeniami – dopuszcza się rozwiązania alternatywne pod warunkiem zaadoptowania rozwiązań projektowych.

Rozwiązanie pozostawia się do wyboru przez Inwestora oraz Projektanta przystosowującego projekt do warunków miejscowych. Przy wyborze rozwiązań należy przestrzegać prawa budowlanego, praw pokrewnych i szczególnych oraz kierować się wiedzą techniczną.

projektuje się podgrzewacz **pojemnościowy** dwóch rodzajów o pojemności 60 dcmł i mocy 1000W oraz o pojemności 120 dcmł i mocy 1500W, umiejscowiony w przestrzeni między dachem a sufitem (co spowoduje miejscowe obniżenie łazienek no nad prysznicem oraz nad wc)

- standard pryszniców: Natryski wyposażone będą w baterie sufitowe z dostępem do wody wymieszanej
- standard umywalek: Umywalki wyposażone będą w baterie naścienne z dostępem do wody wymieszanej

Wszystkie elementy wyposażenia modułu łazienkowego tj. brodziki, ustępy, kabiny prysznicowe, umywalki oraz baterie stanowią całość i integralną część modułu prefabrykowanego z pcv. Ich szczegółowa specyfikacja zależy od konkretnego wariantu wybranego przez inwestora.

Ostateczny wariant materiałowy do wyboru przez inwestora oraz projektanta przystosowującego projekt do warunków miejscowych. Przy wyborze rozwiązań należy przestrzegać prawa budowlanego, praw pokrewnych i szczególnych oraz kierować się wiedzą techniczną.

- **kanalizacja**

z umywalek i pryszniców rura fi 50 prowadzona ze spadkiem 2% w konstrukcji podłogi do pionów pion fi 100 połączony w wc powyżej wc rura fi 75 od wywiewki; jedna wywiewka na 1 moduł na każdy zespół sanitarny potrzebny jest jeden pion kanalizacyjny

- **wentylacja**

zakładamy system kanału łączącego po maksymalnie 3 kontenery w linii z którego będzie nawiewane poprzez otwory powietrze z wentylatora z nagrzewnicą mocy ok. 1kw

wyciąg: Zakładamy wentylację grawitacyjną wspomaganą elektrycznie. W pomieszczeniach sanitarnych wyciągamy powietrze za pomocą otworów wentylacyjnych w dachu zaopatrzonych w wentylatorek wyciągowy. Wentylatorek powinien być połączony z wyłącznikiem światła.

- **ogrzewanie**

W każdym pomieszczeniu umieszczony będzie grzejnik elektryczny wyposażony w termostat, szczegóły dotyczące mocy opisano na rysunkach. Przewidziano grzejniki elektryczne zapewniające dostarczenie ilości ciepła pokrywającej straty ciepła dla poszczególnych pomieszczeń w okresie zimowym (dla ogrzewania „dyżurnego”) co zapewnia również prawidłowe ogrzanie pomieszczeń w okresie ich użytkowania. Ostateczny typ do wyboru przez inwestora oraz projektanta przystosowującego projekt do warunków miejscowych. Przy wyborze rozwiązań należy przestrzegać prawa budowlanego, praw pokrewnych i szczególnych oraz kierować się wiedzą techniczną

1.4. Ogólne wymagania

- Wykonawca jest odpowiedzialny za realizację robót zgodnie z dokumentacją projektową, specyfikacją techniczną, poleceniami nadzoru autorskiego i inwestorskiego oraz zgodnie z art. 5, 22, 23 i 28 ustawy Prawo budowlane, „Warunkami technicznymi wykonania i odbioru sieci

wodociągowych” COBRTI INSTAL, Warszawa 2001 i „Warunkami technicznymi wykonania i odbioru robót budowlano-montażowych. Tom II Instalacje sanitarne i przemysłowe”.

- Odstępstwa od projektu mogą dotyczyć jedynie dostosowania instalacji do wprowadzonych zmian konstrukcyjno-budowlanych, lub zastąpienia zaprojektowanych materiałów – w przypadku niemożliwości ich uzyskania – przez inne materiały lub elementy o zbliżonych charakterystykach i trwałości. Wszelkie zmiany i odstępstwa od zatwierdzonej dokumentacji technicznej nie mogą powodować obniżenia wartości funkcjonalnych i użytkowych instalacji, a jeżeli dotyczą zamiany materiałów i elementów określonych w dokumentacji technicznej na inne, nie mogą powodować zmniejszenia trwałości eksploatacyjnej. Roboty montażowe należy realizować zgodnie z „Warunkami technicznymi wykonania i odbioru robót budowlano-montażowych. Tom II Instalacje sanitarne i przemysłowe”, Polskimi Normami, oraz innymi przepisami dotyczącymi przedmiotowej instalacji.

2. Materiały

- Do wykonania instalacji wodociągowej i kanalizacyjnej mogą być stosowane wyroby producentów krajowych i zagranicznych.
- Wszystkie materiały użyte do wykonania instalacji muszą posiadać aktualne polskie aprobaty techniczne lub odpowiadać Polskim Normom. Wykonawca uzyska przed zastosowaniem wyrobu akceptację Inspektora Nadzoru. Odbiór techniczny materiałów powinien być dokonywany według wymagań i w sposób określony aktualnymi normami.

2.1. Rury i kształtki z tworzyw sztucznych

Rury i kształtki z tworzyw sztucznych muszą spełniać wymagania określone w odpowiednich normach:

– z polipropylenu (PP) PN ISO 15874-1÷5, PN-C-89207,

a) woda zimna - PP-R PN 1,0MPa

b) woda ciepła - Rurociągi z tworzyw sztucznych PP-R 2,0MPa, płaszcz. Al

c) kanalizacja –PVC na uszczelki gumowe

2.2. Armatura sieci wodociągowej

Armatura sieci wodociągowej (armatura przepływowa instalacji wodociągowej) musi spełniać warunki określone w następujących normach:

PN/M-75110÷11, PN/M-75113÷19, PN/M-75123÷26, PN/M-75144, PN/M-75147, PN/M-75150, PN/M-75167, PN/M-75172, PN/M-75180, PN/M-75206,

2.3. Zakładamy wc jako moduły produkowane w całości z pvc wraz z urządzeniami (umywalki , ustępy , ścianki)

2.3. Izolacja termiczna

- Izolację cieplochronną rurociągów należy wykonać z otulin termoizolacyjnych z pianki polietylenowej grub. 19 mm,
- Otuliny muszą posiadać aprobatę techniczną o dopuszczeniu do stosowania w budownictwie, wydaną przez Centralny Ośrodek Badawczo-Rozwojowy Techniki Instalacyjnej INSTAL.

3. Sprzęt

- Wykonawca jest zobowiązany do używania jedynie takiego sprzętu, który nie spowoduje niekorzystnego wpływu na jakość wykonywanych robót, zarówno w miejscu tych robót, jak też przy wykonywaniu czynności pomocniczych oraz w czasie transportu, załadunku i wyładunku materiałów.

4. Transport i składowanie

4.4. Rury

- Rury w wiązkach muszą być transportowane na samochodach o odpowiedniej długości. Kształtki należy przewozić w odpowiednich pojemnikach. Podczas transportu, przeładunku i magazynowania rur i kształtek należy unikać ich zanieczyszczenia.

4.5. Elementy wyposażenia

- Transport elementów wyposażenia do „białego montażu” powinien odbywać się krytymi środkami. Zaleca się transportowanie w oryginalnych opakowaniach producenta. Elementy wyposażenia należy przechowywać w magazynach lub w pomieszczeniach zamkniętych w pojemnikach.

4.6. Armatura

- Dostarczoną na budowę armaturę należy uprzednio sprawdzić na szczelność. Armaturę należy składować w magazynach zamkniętych.

4.7. Izolacja termiczna

- Materiały przeznaczone do wykonania izolacji cieplnych powinny być przewożone krytymi środkami transportu w sposób zabezpieczający je przed zawilgoceniem, zanieczyszczeniem i zniszczeniem.
- Wyroby i materiały stosowane do wykonywania izolacji cieplnych należy przechowywać w pomieszczeniach krytych i suchych. Należy unikać dłuższego działania promieni słonecznych na otuliny z PE, ponieważ materiał ten nie jest odporny na promienie ultrafioletowe.
- Materiały przeznaczone do wykonywania izolacji cieplochronnej powinny mieć płaszczyzny i krawędzie nie uszkodzone, a odchyłki ich wymiarów w stosunku do nominalnych wymiarów produkcyjnych powinny zawierać się w granicach tolerancji określonej w odpowiednich normach przedmiotowych.

5. Wykonanie robót

5.12. Montaż rurociągów

- Rurociągi łączone będą przez zgrzewanie. Wymagania ogólne dla połączeń spawanych określone są w tomie II „Warunków technicznych wykonania i odbioru robót”.
- Rurociągi instalacji ppoż. łączone będą przez spawanie. Wymagania ogólne dla połączeń spawanych określone są w tomie II „Warunków technicznych wykonania i odbioru robót”.
- Przed układaniem przewodów należy sprawdzić trasę oraz usunąć możliwe do wyeliminowania przeszkody, mogące powodować uszkodzenie przewodów (np. pręty, wystające elementy zaprawy betonowej i muru).
- Przed zamontowaniem należy sprawdzić, czy elementy przewidziane do zamontowania nie posiadają uszkodzeń mechanicznych oraz czy w przewodach nie ma zanieczyszczeń (ziemia,

papiery i inne elementy). Rur pękniętych lub w inny sposób uszkodzonych nie wolno używać.

- Kolejność wykonywania robót:
 - wyznaczenie miejsca ułożenia rur,
 - wykonanie gniazd i osadzenie uchwytów,
 - przecinanie rur,
 - założenie tulei ochronnych,
 - ułożenie rur z zamocowaniem wstępnym,
 - wykonanie połączeń.
- W miejscach przejść przewodów przez ściany i stropy nie wolno wykonywać żadnych połączeń. Przejścia przez przegrody budowlane wykonać w tulejach ochronnych. Wolną przestrzeń między zewnętrzną ścianą rury i wewnętrzną tulei należy wypełnić odpowiednim materiałem termoplastycznym. Wypełnienie powinno zapewniać jedynie możliwość osiowego ruchu przewodu. Długość tulei powinna być większa od grubości ściany lub stropu. Przejścia przez przegrody określone jako granice oddzielenia pożarowego należy wykonywać za pomocą odpowiednich tulei zabezpieczających.
- Przewody pionowe należy mocować do ścian za pomocą uchwytów umieszczonych co najmniej co 3,0 m dla rur o średnicy 15–20 mm, przy czym na każdej kondygnacji musi być zastosowany co najmniej jeden uchwyt.
- Wykonaną instalację należy zaizolować akustycznie wełną mineralną grub. 50 mm.
- Na przewodach kanalizacyjnych przed załamaniem pionów wykonać rewizję.

5.2. Montaż armatury i osprzętu

- Wysokość ustawienia armatury czerpalnej powinna być następująca:
- Zawory czerpalne do zlewów oraz baterie ściennie do umywalek, zmywaków, zlewozmywaków – 0,25□0,35 m nad przyborem, licząc od górnej krawędzi przedniej ścianki przyboru do osi wylotu podejścia punktu czerpalnego
- Baterie wannowe ściennie – 0,10□0,18 m nad górną krawędzią wanny, licząc od wylotów podejść punktów czerpalnych
- Baterie ściennie i mieszacze do natrysków – 1,0□1,5 m na posadzką basenów, licząc od wylotów osi podejść punktów czerpalnych
- Do baterii i zaworów czerpanych stojących należy stosować łączniki elastyczne, ograniczające rozchodzenie się hałasu i drgań powodowanych działaniem tej armatury

5.3. Badanie szczelności instalacji

Próbie szczelności należy przeprowadzić zgodnie z wymaganiami zawartymi w warunkach technicznych wykonania i odbioru robót budowlano-montażowych i w warunkach technicznych wykonania i odbioru rurociągów z tworzyw sztucznych. Zgodnie z wytycznymi próbę szczelności należy przeprowadzić przed zasłonięciem bruzd lub kanałów, w których są prowadzone przewody badanej instalacji. Przed próbą należy napełnić instalację wodą oraz dokładnie odpowietrzyć. W tabl. zestawiono wielkość ciśnień próbnych dla różnych rodzajów instalacji. Wymienione w tablicy wartości ciśnień należy dwukrotnie podnosić okresie 30 minut do pierwotnej wartości. Po dalszych

30 minutach spadek ciśnienia nie może przekraczać 0,06 Mpa. W czasie następnych 120 minut spadek ciśnienia nie może przekroczyć 0,02 Mpa. W przypadku wystąpienia przecieków podczas przeprowadzania próby szczelności należy je usunąć i ponownie przeprowadzić całą próbę od początku.

Rodzaj instalacji	Wymagane ciśnienie próbne
Instalacja wody zimnej	1,5 x najwyższe ciśnienie robocze
Instalacja wody ciepłej	1,5 x najwyższe ciśnienie robocze

5.4. Wykonanie izolacji ciepłochronnej

- Roboty izolacyjne należy rozpocząć po zakończeniu montażu rurociągów, przeprowadzeniu próby szczelności i wykonaniu zabezpieczenia antykorozyjnego powierzchni przeznaczonych do zaizolowania oraz po potwierdzeniu prawidłowości wykonania powyższych robót protokołem odbioru.
- Otuliny termoizolacyjne powinny być nałożone na styk i powinny ściśle przylegać do powierzchni izolowanej. W przypadku wykonywania izolacji wielowarstwowej, styki poprzeczne i wzdłużne elementów następnej warstwy nie powinny pokrywać odpowiednich styków elementów warstwy dolnej.
- Wszystkie prace izolacyjne, jak np. przycinanie, mogą być prowadzone przy użyciu konwencjonalnych narzędzi.

6. Kontrola jakości robót

- Kontrola jakości robót związanych z wykonaniem instalacji powinna być przeprowadzona w czasie wszystkich faz robót, zgodnie z wymaganiami Polskich Norm i „Warunkami technicznymi wykonania i odbioru robót budowlano-montażowych. Tom II Instalacje sanitarne i przemysłowe”.
- Każda dostarczona partia materiałów powinna być zaopatrzona w świadectwo kontroli jakości producenta.
- Wyniki przeprowadzonych badań należy uznać za dodatnie, jeżeli wszystkie wymagania dla danej fazy robót zostały spełnione. Jeśli którekolwiek z wymagań nie zostało spełnione, należy daną fazę robót uznać za niezgodną z wymaganiami normy i po dokonaniu poprawek przeprowadzić badania ponownie.

7. Odbiór robót

- Odbioru robót polegających na wykonaniu instalacji należy dokonać zgodnie z „Warunkami technicznymi wykonania i odbioru robót budowlano-montażowych. Tom II Instalacje sanitarne i przemysłowe”

- W stosunku do następujących robót należy przeprowadzić odbiory między operacyjne:
 - przejścia dla przewodów przez ściany i stropy (umieszczenie i wymiary otworów),
 - ściany w miejscach ustawienia grzejników (otynkowanie),
 - bruzdy w ścianach: – wymiary, czystość bruzd, zgodność z pionem i zgodność z kierunkiem w przypadku minimalnych spadków odcinków poziomych.
- Z odbiorów międzyoperacyjnych należy spisać protokół stwierdzający jakość wykonania oraz przydatność robót i elementów do prawidłowego montażu.
- Po przeprowadzeniu prób przewidzianych dla danego rodzaju robót należy dokonać końcowego odbioru technicznego instalacji.
- Przy odbiorze końcowym powinny być dostarczone następujące dokumenty:
 - Dokumentacja projektowa z naniesionymi na niej zmianami i uzupełnieniami w trakcie wykonywania robót,
 - Dziennik budowy,
 - dokumenty dotyczące jakości wbudowanych materiałów (świadczenia jakości wydane przez dostawców materiałów),
 - protokoły wszystkich odbiorów technicznych częściowych,
 - protokół przeprowadzenia próby szczelności całej instalacji,
- Przy odbiorze końcowym należy sprawdzić:
 - zgodność wykonania z Dokumentacją projektową oraz ewentualnymi zapisami w Dzienniku budowy dotyczącymi zmian i odstępstw od Dokumentacji projektowej,
 - protokoły z odbiorów częściowych i realizacji postanowień dotyczących usunięcia usterek,
 - aktualność Dokumentacji projektowej (czy przeprowadzono wszystkie zmiany i uzupełnienia),
 - protokoły badań szczelności instalacji.

8. Obmiar robót

- Ogólne wymagania dotyczące obmiaru podano w specyfikacji technicznej „Wymagania ogólne”.

9. Podstawa płatności

- Ogólne wymagania dotyczące płatności podano w specyfikacji technicznej „Wymagania ogólne”.

10. Przepisy związane

10.1. Normy

PN-74/H-74200 Rury stalowe ze szwem, gwintowane

PN-76/B-02440 Zabezpieczenie urządzeń ciepłej wody użytkowej. Wymagania

PN-76/H-74392 Łączniki z żeliwa ciągliwego

PN-76/M-34034 Rurociągi. Zasady obliczeń strat ciśnienia

PN-81/B-10700/00 Instalacje wewnętrzne wodociągowe i kanalizacyjne. Wymagania i badania przy odbiorze. Wspólne wymagania i badania

PN-81/B-10700/02 Instalacje wewnętrzne wodociągowe i kanalizacyjne. Wymagania i badania przy

odbiorze. Przewody wody zimnej i ciepłej z rur stalowych ocynkowanych

PN-83/B-10700/04 Instalacje wewnętrzne wodociągowe i kanalizacyjne. Wymagania i badania przy odbiorze. Przewody wody zimnej z poli(chlorku winylu) i polietylenu

PN-84/B-01440 Instalacje sanitarne. Nazwy, symbole i jednostki miar ważniejszych wielkości

PN-84/B01701 Instalacje wewnętrzne wodociągowe i kanalizacyjne. Oznaczenia na rysunkach

PN-85/B-02421 Ogrzewnictwo i ciepłownictwo. Izolacja cieplna rurociągów, armatury i urządzeń. Wymagania i badania

PN-88/B-01058 Budownictwo mieszkaniowe. Pomieszczenia sanitarne w mieszkaniach. Wymagania koordynacyjne elementów wyposażenia i powierzchnie funkcjonalnych

PN-88/M-54870 Wodomierze śrubowe z poziomą osią wirnika

PN-88/M-54900 Wodomierze. Terminologia

PN-88/M-54906 Wodomierze skrzydełkowe do wody zimnej

PN-88/M-54907 Wodomierze śrubowe z pionową osią wirnika

PN-91/M-54910 Wodociągi. Zabudowa zestawów wodociągowych w połączeniach wodociągowych

PN-92/B-01706 Instalacje wodociągowe. Wymagania w projektowaniu

PN-EN ISO 15874-1:2004(U)

Systemy przewodów rurowych do instalacji ciepłej i zimnej wody. Polipropylen (PP). Część 1: Wymagania ogólne.

PN-EN ISO 15874-2:2004(U)

Systemy przewodów rurowych z tworzyw sztucznych do instalacji ciepłej i zimnej wody. Polipropylen (PP).

Część 2: Rury.

PN-EN ISO 15874-3:2004(U)

Systemy przewodów rurowych z tworzyw sztucznych do instalacji ciepłej i zimnej wody. Polipropylen (PP).

Część 3: Kształtki.

PN-EN ISO 15874-5:2004(U)

Systemy przewodów rurowych z tworzyw sztucznych do instalacji ciepłej i zimnej wody. Polipropylen (PP).

Część 5: Przydatność do stosowania w systemie.

PN-79/M-75110

Armatura domowej sieci wodociągowej. Zawory wypływowe wydłużone.

PN-79/M-75111

Armatura domowej sieci wodociągowej. Zawór umywalkowy stojący.

PN-79/M-75113

Armatura domowej sieci wodociągowej. Zawór z ruchomą wylewką.

PN-78/M-75114

Armatura domowej sieci wodociągowej. Baterie umywalkowe i zlewozmywakowe.

PN-78/M-75115

Armatura domowej sieci wodociągowej. Baterie wannowe.

PN-80/M-75116

Armatura domowej sieci wodociągowej. Baterie wannowa piecykowa.

PN-78/M-75117

Armatura domowej sieci wodociągowej. Baterie natryskowa.

PN-80/M-75118

Armatura domowej sieci wodociągowej. Baterie zlewozmywakowe i umywalkowe stojące.
PN-78/M-75119
Armatura domowej sieci wodociągowej. Baterie wannowe stojące.
PN-74/M-75123
Armatura domowej sieci wodociągowej. Armatura toaletowa. Głowice suwakowe.
PN-74/M-75124
Armatura domowej sieci wodociągowej. Bateria umywalkowa i zlewozmywakowa stojąca rozsuwalna.
PN-75/M-75125
Armatura domowej sieci wodociągowej. Baterie umywalkowe stojące kryte.
PN-77/M-75126
Armatura domowej sieci wodociągowej. Baterie umywalkowe stojące jednootworowe.
PN-80/M-75144
Armatura domowej sieci wodociągowej. Wylewki ruchome.
PN-78/M-75147
Armatura domowej sieci wodociągowej. Mieszacze natryskowe.
PN-76/M-75150
Armatura domowej sieci wodociągowej. Natrysk dźwigniowy.
PN-70/M-75167
Armatura domowej sieci wodociągowej. Przedłużacze.

PN-EN 1329-1:2001

Systemy przewodowe z tworzyw sztucznych do odprowadzania nieczystości i ścieków (o niskiej i wysokiej temperaturze) wewnątrz konstrukcji budowli. Niezmiękczone polichlorek winylu (PVC-U). Część 1: Wymagania dotyczące rur, kształtek i systemu.

PN-ENV 1329-2:2002(U)

Systemy przewodów rurowych z tworzyw sztucznych do odprowadzania nieczystości i ścieków (o niskiej i wysokiej temperaturze) wewnątrz konstrukcji budowli. Nieplastyfikowany polichlorek winylu (PVC-U). Część 2: Zalecenia dotyczące oceny zgodności.

PN-EN 1519-1:2002

Systemy przewodów rurowych z tworzyw sztucznych do odprowadzania nieczystości i ścieków (o niskiej i wysokiej temperaturze) wewnątrz konstrukcji budowli. Polietylen (PE). Część 1: Wymagania dotyczące rur, kształtek i systemu.

PN-ENV 1519-2:2002(U)

Systemy przewodów rurowych z tworzyw sztucznych do odprowadzania nieczystości i ścieków (o niskiej i wysokiej temperaturze) wewnątrz konstrukcji budowli. Polietylen (PE). Część 2: Zalecenia dotyczące oceny zgodności.

PN-EN 1451-1:2001

Systemy przewodowe z tworzyw sztucznych do odprowadzania nieczystości i ścieków (o niskiej i wysokiej temperaturze) wewnątrz konstrukcji budowli. Polipropylen (PP). Część 1: Wymagania dotyczące rur, kształtek i systemu.

PN-ENV 1451-2:2002(U)

Systemy przewodów rurowych z tworzyw sztucznych do odprowadzania nieczystości i ścieków (o niskiej i wysokiej temperaturze) wewnątrz konstrukcji budowli. Polipropylen (PP). Część 2: Zalecenia dotyczące oceny zgodności.

PN-85/M-75178.00

Armatura odpływowa instalacji kanalizacyjnej. Wymagania i badania.

PN-89/M-75178.01

Armatura odpływowa instalacji kanalizacyjnej. Syfon do umywalki.

PN-79/M-75178.03

Armatura sieci domowej. Syfon do pisuaru.

PN-90/M-75178.04

Armatura odpływowa instalacji kanalizacyjnej. Syfon do bidetu.

PN-89/M-75178.05

Armatura odpływowa instalacji kanalizacyjnej. Przelewy i spusty.

PN-89/M-75178.07

Armatura odpływowa instalacji kanalizacyjnej. Syfon nadstropowy do wanien.

SZCZEGÓŁOWA SPECYFIKACJA TECHNICZNA

1/B.07

ROBOTY W ZAKRESIE PRZEWODÓW INSTALACJI ELEKTRYCZNYCH

ROBOTY W ZAKRESIE MONTAŻU OPRAW, OSPRZĘTU, URZĄDZEŃ I ODBIORNIKÓW ENERGII ELEKTRYCZNEJ (Kod CPV 45311000-0)

1. Wstęp

1.1. Przedmiot SST

Przedmiotem niniejszej specyfikacji technicznej (SST) są wymagania dotyczące wykonania i odbioru robót związanych z układaniem i montażem elementów instalacji elektrycznej (układanie kabli i przewodów, montaż osprzętu i opraw) modułowego systemu zaplecza boisk sportowych Orlik 2012

1.2. Zakres stosowania ST

Specyfikacja techniczna stanowi dokument przetargowy i kontraktowy przy zlecaniu i realizacji robót wymienionych w pkt. 1.2.

1.3. Przedmiot i zakres robót objętych ST

Ustalenia zawarte w niniejszej specyfikacji technicznej (SST) dotyczą zasad wykonywania i odbioru robót związanych z:

układaniem kabli i przewodów elektrycznych poza rozdzielnicami,

montażem opraw, osprzętu, urządzeń i odbiorników energii elektrycznej, wraz z przygotowaniem podłoża i robotami towarzyszącymi,

1.4. Określenia podstawowe, definicje

Określenia podane w niniejszej specyfikacji technicznej (ST) są zgodne z odpowiednimi normami oraz określeniami podanymi w ST „Wymagania ogólne” Kod CPV 45000000-7, pkt 1.4. a także podanymi poniżej:

Część czynna - przewód lub inny element przewodzący, wchodzący w skład instalacji elektrycznej lub urządzenia, który w warunkach normalnej pracy instalacji elektrycznej może być pod napięciem a nie spełnia funkcji przewodu ochronnego (przewody ochronne PE i PEN nie są częścią czynną).

Połączenia wyrównawcze - elektryczne połączenie części przewodzących dostępnych lub obcych w celu wyrównania potencjału.

Kable i przewody - materiały służące do dostarczania energii elektrycznej, sygnałów, impulsów elektrycznych w wybrane miejsce.

Osprzęt instalacyjny do kabli i przewodów - zespół materiałów dodatkowych, stosowanych przy układaniu przewodów, ułatwiający ich montaż oraz dotarcie w przypadku awarii, zabezpieczający przed uszkodzeniami, wytyczający trasy ciągów równoległych przewodów itp.

Urządzenia elektryczne - wszelkie urządzenia i elementy instalacji elektrycznej przeznaczone do wytwarzania, przekształcania, przesyłania, rozdziału lub wykorzystania energii elektrycznej. Odbiorniki energii elektrycznej - urządzenia przeznaczone do przetwarzania energii elektrycznej w inną formę energii (światło, ciepło, energię mechaniczną itp.).

Klasa ochronności - umowne oznaczenie, określające możliwości ochronne urządzenia, ze względu na jego cechy budowy, przy bezpośrednim dotyku.

Oprawa oświetleniowa (elektryczna) - kompletne urządzenie służące do przymocowania i połączenia z instalacją elektryczną jednego lub kilku źródeł światła, ochrony źródeł światła przed wpływami zewnętrznymi i ochrony środowiska przed szkodliwym działaniem źródła światła a także do uzyskania odpowiednich parametrów świetlnych (bryła fotometryczna, luminacja), ułatwia właściwe umiejscowienie i bezpieczną wymianę źródeł światła, tworzy estetyczne formy wymagane dla danego typu pomieszczenia. Elementami dodatkowymi są osłony lub elementy ukierunkowania źródeł światła w formie: klosza, odbłyśnika, rastra, abażuru.

Stopień ochrony IP - określona w PN-EN 60529:2003, umowna miara ochrony przed dotykiem elementów instalacji elektrycznej oraz przed przedostaniem się ciał stałych, wnikaniem cieczy (szczególnie wody) i gazów, a którą zapewnia odpowiednia obudowa.

Obwód instalacji elektrycznej - zespół elementów połączonych pośrednio lub bezpośrednio ze źródłem energii elektrycznej za pomocą chronionego przed przeleżeniem wspólnym zabezpieczeniem, kompletu odpowiednio połączonych przewodów elektrycznych. W skład obwodu elektrycznego wchodzi przewody pod napięciem, przewody ochronne oraz wszelkie urządzenia zmieniające parametry elektryczne obwodu, rozdzielcze, sterownicze i sygnalizacyjne, *związane* z danym punktem zasilania w energię (zabezpieczeniem).

Przygotowanie podłoża - zespół czynności wykonywanych przed zamocowaniem osprzętu instalacyjnego, urządzenia elektrycznego, odbiornika energii elektrycznej, układaniem kabli i przewodów mający na celu zapewnienie możliwości ich zamocowania zgodnie z dokumentacją.

1.5. Ogólne wymagania dotyczące robót

Wykonawca robót jest odpowiedzialny za jakość ich wykonania oraz za zgodność z dokumentacją projektową, specyfikacjami technicznymi i poleceniami Inspektora nadzoru. Ogólne wymagania dotyczące robót podano w ST „Wymagania ogólne” Kod CPV 45000000-7, pkt. 1.5.

1.6. Dokumentacja robót montażowych

Dokumentację robót montażowych elementów instalacji elektrycznej stanowią:

- projekt wykonawczy w zakresie wynikającym z rozporządzenia Ministra Infrastruktury z 02.09.2004

r. w sprawie szczegółowego zakresu i formy dokumentacji projektowej, specyfikacji technicznych wykonania i odbioru robót budowlanych oraz programu funkcjonalno-użytkowego (Dz. U. z 2004 r. Nr 202, póź. 2072 zmian Dz. U. z 2005 r. Nr 75, póź. 664),
- specyfikacje techniczne wykonania i odbioru robót

2. Materiały

Wszelkie nazwy własne produktów i materiałów przywołane w specyfikacji służą ustaleniu pożądanego standardu wykonania i określenia właściwości i wymogów technicznych założonych w dokumentacji technicznej dla projektowanych rozwiązań.

Dopuszcza się zamieszczenie rozwiązań w oparciu o produkty (wyroby) innych producentów pod warunkiem: spełniania tych samych właściwości technicznych, przedstawienia zamiennych rozwiązań na piśmie (dane techniczne, atesty, dopuszczenia do stosowania, uzyskanie akceptacji projektanta).

2.1.Ogólne wymagania dotyczące właściwości materiałów, ich pozyskiwania i składowania podano w ST „Wymagania ogólne” Kod CPV 45000000-7, pkt. 2

Do wykonania i montażu instalacji, urządzeń elektrycznych i odbiorników energii elektrycznej w obiektach budowlanych należy stosować przewody, kable, osprzęt oraz aparaturę i urządzenia elektryczne posiadające dopuszczenie do stosowania w budownictwie.

2.2. Rodzaje materiałów

2.2.1. TABLICE ROZDZIELCZA

4TABLICA POMIAROWA ZŁACZOWA TZ i POMIAROWA TL

Tablicę projektuje się wykonać jako typowe dla danego rejonu energetycznego, wolnostojące zestawy rozdzielcze, które należy wyposażać zgodnie ze standardami technicznymi dostawcy energii elektrycznej. Lokalizację tablic określa każdorazowo techniczne warunki przyłączenia do sieci energetycznej.

Szafa zawierać będzie:

- zabezpieczenia przed licznikowe,
- układ pomiarowy energii elektrycznej
- zabezpieczenie zalicznikowe (wyłącznik instalacyjny w obudowie przystosowanej do plombowania
- elementy układu pomiarowego wg. standardów dostawcy energii.

2.2.2. TABLICA ROZDZIELCZA SZATNI TE

Tablicę projektuje się wykonać jako typową naścienną obudowę rozdzielczą przystosowaną do montażu

aparatury modułowej. Lokalizacja tablicy zgodnie z rysunkiem, zawsze w pomieszczeniu trenera. Konstrukcja tablicy z tworzywa sztucznego, drzwi transparentne.

Obudowy powinny posiadać stopień ochrony IP41 i I lub II (zalecana) kl. ochronności.

Wielkość obudowy należy dobrać tak, by umożliwiła zabudowanie aparatury zgodnie ze schematem

odpowiadającym wyposażeniu danego obiektu.

Rozdzielnica zawiera następujące elementy:

- rozłącznik konserwacyjny,
- optyczny (LED) wskaźnik obecności napięcia,
- zabezpieczenia nad prądowe poszczególnych obwodów,
- elementy sterowania obwodów oświetlenia zewnętrznego (czujnik fotoelektryczny),
- układ sterowania (zegar sterujący+stycznik) pracą wentylacji mechanicznej.

W rozdzielnicach zaprojektowano ochronniki przeciw przepięciowe kl. „C” a dla obiektów wyposażonych w urządzenie piorunochronne „B+C”.

Rozdzielnica montowana będzie tak, ze jej górna krawędź znajdować się będzie max. 2,0 m nad poziomem podłogi.

2.2.3. PRZEWODY I SPOSÓB PROWADZENIA INSTALACJI

Do wykonania projektowanej instalacji projektuje się nast. typy przewodów:

YKYżo5x() – dla w.l.z. z tablicy TL do tablicy TE (przekrój przewodu dobrany do wartości zabezpieczenia zalicznikowego)-zostanie określony do konkretnych warunków

YDYpżo ()x1,5mm² w instalacji oświetleniowej,

YDYpżo 3x2,5mm² w instalacji gniazd wtyczkowych (do term i grzejników)

LgYżo 4 – lokalne przewody połączeń wyrównawczych

Przy wykonywaniu instalacji należy przestrzegać następujących zasad:

- izolacja żył przewodów i kabli powinny odpowiadać kolorom zgodnym z PN,
- izolację w kolorze żółto-zielonym można stosować wyłącznie w instalacjach związanych z ochroną od porażeń,
- *przewody układać wewnątrz konstrukcji ścian i sufitów osłonie rurek PCV w momencie prefabrykacji*
- do rozgałęziania instalacji stosować osprzęt hermetyczny,
- podejścia instalacji do urządzeń technologicznych wykonywać na podstawie D.T.R. urządzeń, a jeżeli takowych nie ma pozostawiając zapasy przewodów.

2.2.4.INSTALACJE OŚWIETLENIOWA

Parametry oświetlenia światłem sztucznym poszczególnych pomieszczeń zgodnie z wymaganiami wymagań zawartymi w PN-EN 12464-1 wynosić będą odpowiednio:

- min. 300 lx na płaszczyźnie pracy w pomieszczeniach trenerów

- min. 200 lx w łazienkach i sanitariatach,
- min. 100 lx na podłodze w magazynie

Oprawy oświetleniowe wyposażone będą w energooszczędne i wysokosprawne źródła światła.

fluorescencyjne – świetlówki liniowe,

fluorescencyjne – świetlówki kompaktowe.

Przykładowe typy opraw oświetleniowych podano na planach instalacji.

Instalacja wykonana w całości przewodami typu YDY(x)1,5, sterowanie oświetleniem za pomocą indywidualnych wyłączników.

2.2.5.OSPRZĘT ŁĄCZENIOWY I GNIAZDA WTYKOWE

Osprzęt bazowy do wyboru przez inwestora oraz projektanta przystosowującego projekt do warunków miejscowych. Przy wyborze rozwiązań należy przestrzegać prawa budowlanego, praw pokrewnych i szczególnych oraz kierować się wiedzą techniczną.

Osprzęt łączeniowy montować należy na wysokości:

- łączniki oświetlenia na wysokości +1,4
- gniazda wtykowe montowane w pomieszczeniach trenara i magazynie na wysokości +1,1 m
- gniazda w łazienkach na wysokości +1,4 m.

2.2.6. ZASILANIE I STEROWANIE WENTYLATORAMI NAWIEWNYMI

Zasilanie wentylatorów nawiewnych projektuje się wykonać z wykorzystaniem stycznika i zegara sterującego z zachowaniem możliwości włączania ręcznego.

Zegar będzie załączał wentylatory do stałej pracy w czasie godzin gdy odbywają się treningi, oraz dorywczo w trybie przewietrzania w pozostałej części dnia.

2.2.7.. INSTALACJA POŁĄCZEŃ WYRÓWNAWCZYCH

W budynku projektuje się wykonać instalację połączeń wyrównawczych. Przewód magistralny projektowany przewodem LgYżo6 ułożony będzie poprowadzony na zasadach analogicznych jak pozostałe instalacje.

Na przewodzie magistralnym projektuje się zainstalować (bez przecinania) lokalne szyny (zaciski) lokalnych połączeń wyrównawczych, umieszczone w oznakowanych puszkach n/t. Do szyn tech zostaną sprowadzone, wykonane przewodem LgYżo4, lokalne połączenia wyrównawcze, obejmujące części przewodzące dostępne i obce w łazienkach i sanitariatach, kanały wentylacyjne. Do magistrali należy przyłączyć ponadto szynę PE rozdzielnic TE. Poniżej tablicy TE należy zlokalizować główną szynę połączeń wyrównawczych. Szynę należy uziemić.

2.2.8.URZĄDZENIA PIORUNOCHRONNE

Dla obiektów, których A_e – powierzchnia równoważna obiektu jest większa od 530 m^2

Jest wymagane wyposażenie go w urządzenie piorunochronne odpowiadające I-mu poziomowi ochrony.

Urządzenie będzie składać się z:

- zwodów poziomych wykonanych z płask. FeZn20x3 lub dFeZnΦ8 poprowadzonych wzdłuż krawędzi dachu,
- 2-ch przewodów odprowadzających wykonanych z płask. FeZn20x3 lub dFeZnΦ8 układanych na uchwytych w przeciwległych narożnikach budynku,
- 2-ch złącz kontrolnych w gruntowych studzienkach pomiarowych
- uziomu otokowego wykonanego z płask. FeZn25x4.

3. Sprzęt

3.1. Ogólne wymagania dotyczące sprzętu podano w ST „Wymagania ogólne” Kod CPV 45000000-7, pkt 3

Prace można wykonywać przy pomocy wszelkiego sprzętu zaakceptowanego przez Inspektora nadzoru.

4.Transport

4.1.Ogólne wymagania dotyczące transportu podano w ST „Wymagania ogólne” Kod CPV 45000000-7, pkt 4

4.2.Transport materiałów

Podczas transportu materiałów ze składu przyobiektowego na obiekt należy zachować ostrożność aby nie uszkodzić materiałów do montażu. Minimalne temperatury dopuszczające wykonywanie transportu wynoszą dla bębnow: - 15°C i - 5°C dla krążków, ze względu na możliwość uszkodzenia izolacji.

Należy stosować dodatkowe opakowania w przypadku możliwości uszkodzeń transportowych.

5. Wykonanie robót

5.1. Ogólne zasady wykonania robót podano w ST „Wymagania ogólne” Kod CPV 45000000-7, pkt 5

Wykonawca jest odpowiedzialny za prowadzenie robót zgodnie z dokumentacją techniczną i umową oraz za jakość zastosowanych materiałów i jakość wykonanych robót.

Roboty winny być wykonane zgodnie z projektem, wymaganiami SST oraz poleceniami inspektora nadzoru.

5.2.Montaż przewodów instalacji elektrycznych

Zakres robót obejmuje:

przemieszczenie w strefie montażowej, położenie na miejscu montażu wg projektu,

- wyznaczenie miejsca zainstalowania, trasowanie linii przebiegu instalacji i miejsc montażu osprzętu,
- roboty przygotowawcze o charakterze ogólnobudowlanym jak: kucie bruzd w podłożu, przekucia ścian i stropów, osadzenie przepustów, zdejmowanie przykryć kanałów instalacyjnych, wykonanie

ślepych otworów poprzez podkucie we wnęce albo kucie ręczne lub mechaniczne, wiercenie mechaniczne otworów w sufitach, ścianach lub podłogach, osadzenie kołków osadczych plastikowych oraz dybli, śrub kotwiących lub wsporników, konsoli, wieszaków wraz z zabetonowaniem, montaż na gotowym podłożu elementów osprzętu instalacyjnego do montażu kabli i przewodów (pkt 2.2.2.),

- łuki z rur sztywnych należy wykonywać przy użyciu gotowych kolanek lub przez wyginanie rur w trakcie ich układania. Przy kształtowaniu łuku spłaszczenie rury nie może być większe niż 15% wewnętrznej średnicy rury. Najmniejsze dopuszczalne promienie łuku podane są w tablicy poniżej.

Najmniejsze dopuszczalne promienie łuku

Średnica znamionowa rury (mm)	1	2	2	2	3	4
Promień łuku (mm)	1	1	2	2	3	4

- łączenie rur należy wykonać za pomocą przewidzianych do tego celu złączek (lub przez kielichowanie),

- puszki przed zainstalowaniem należy w puszcze wyciąć wymaganą liczbę otworów dostosowanych do średnicy wprowadzanych rur, koniec rury powinien wchodzić do środka puszki na głębokość do 5 mm, wciąganie do rur instalacyjnych i kanałów zakrytych drutu stalowego o średnicy 1,0 do 1,2 mm dla ułatwienia wciągania kabli i przewodów wg dokumentacji projektowej i specyfikacji technicznej (szczegółowej) SST, układanie (montaż) kabli i przewodów zgodne z ich wyszczególnieniem i charakterystyką podaną w dokumentacji projektowej i specyfikacji technicznej (szczegółowej) SST. W przypadku łatwości wciągania kabli i przewodów, wciąganie drutu prowadzącego, stalowego nie jest konieczne. Przewody muszą być ułożone swobodnie i nie mogą być narażone na naciągi i dodatkowe naprężenia, oznakowanie zgodne wytycznymi z dokumentacji projektowej i specyfikacji technicznej (szczegółowej) SST lub normami (PN-EN 60446:2004 Zasady podstawowe i bezpieczeństwa przy współdziałaniu człowieka z maszyną, oznaczanie i identyfikacja. Oznaczenia identyfikacyjne przewodów barwami albo cyframi, w przypadku braku takich wytycznych), roboty o charakterze ogólnobudowlanym po montażu kabli i przewodów jak: zaprawianie bruzd, naprawa ścian i stropów po przekuciach i osadzeniu przepustów, montaż przykryć kanałów instalacyjnych,

- przeprowadzenie prób i badań zgodnie z PN-IEC 60364-6-61:2000 oraz PN-E-04700:1998/Az1:2000.

5.3. Montaż opraw oświetleniowych i sprzętu instalacyjnego, urządzeń i odbiorników energii elektrycznej Te elementy instalacji montować w końcowej fazie robót, aby uniknąć niepotrzebnych zniszczeń i zabrudzeń. Oprawy do stropu montować wkrętami zabezpieczonymi antykorozyjnie na kołkach rozporowych plastikowych. Ta sama uwaga dotyczy sprzętu instalacyjnego, urządzeń i odbiorników energii elektrycznej montowanego na ścianach.

Przed zamocowaniem opraw należy sprawdzić ich działanie oraz prawidłowość połączeń.
Źródła światła i zapłoniki do opraw należy zamontować po całkowitym zainstalowaniu opraw.
Należy zapewnić równomierne obciążenie faz linii zasilających przez odpowiednie przyłączanie odbiorów 1-fazowych.

5.4. Montaż osprzętu

Mocowanie puszek w ścianach i gniazd wtykowych w puszkach powinno zapewniać niezbędną wytrzymałość na wyciąganie wtyczki i gniazda.

Gniazda wtykowe i wyłączniki należy instalować w sposób nie kolidujący z wyposażeniem pomieszczenia.

W sanitariatach należy przestrzegać zasady poprawnego rozmieszczania sprzętu z uwzględnieniem przestrzeni ochronnych.

Położenie wyłączników klawiszowych należy przyjmować takie, aby w całym pomieszczeniu było jednakowe.

Gniazda wtykowe ze stykiem ochronnym należy instalować w takim położeniu, aby styk ten występował u góry.

Przewody do gniazd wtykowych 2-biegunowych należy podłączać w taki sposób, aby przewód fazowy dochodził do lewego bieguna, a przewód neutralny do prawego bieguna.

Przewód ochronny będący żyłą przewodu wielożyłowego powinien mieć izolację będącą kombinacją barwy zielonej i żółtej.

Typy opraw, trasy przewodów oraz sposób ich prowadzenia wykonać zgodnie z planami instalacji ischematami.

6. Kontrola jakości

Ogólne zasady kontroli jakości robót podano w ST „Wymagania ogólne” Kod CPV 45000000-7 pkt6

Szczegółowy wykaz oraz zakres pomontażowych badań kabli i przewodów zawarty jest w PN-IEC 60364-6-61:2000 i PN-E-04700:1998/Az1:2000

Ponadto należy wykonać sprawdzenia odbiorcze składające się z oględzin częściowych i końcowych polegających na kontroli:

zgodności dokumentacji powykonawczej z projektem i ze stanem faktycznym,

zgodności połączeń z podanymi w dokumentacji powykonawczej,

stanu kanałów i listew kablowych, kabli i przewodów, osprzętu instalacyjnego do kabli i

przewodów, stanu i kompletności dokumentacji dotyczącej zastosowanych materiałów,

sprawdzenie ciągłości wszelkich przewodów występujących w danej instalacji,

poprawności wykonania i zabezpieczenia połączeń śrubowych instalacji elektrycznej

potwierdzonych protokołem przez wykonawcę montażu,

poprawności wykonania montażu sprzętu instalacyjnego, urządzeń i odbiorników energii elektrycznej,
poprawności zamontowania i dokonanej kompletacji opraw oświetleniowych,
pomiarach rezystancji izolacji,
Rezystancja izolacji obwodów nie powinna być mniejsza niż 50 MW. Rezystancja izolacji poszczególnych obwodów wraz z urządzeniami nie powinna być mniejsza niż 20 MW. Pomiaru należy dokonać miernikiem rezystancji instalacji o napięciu 1 kV.
Po wykonaniu oględzin należy sporządzić protokoły z przeprowadzonych badań zgodnie z wymogami zawartymi w normie PN-IEC 60364-6-61:2000.

7. Obmiar robót

7.1.Ogólne zasady przedmiaru i obmiaru podano w ST „Wymagania ogólne” Kod CPV 45000000-7, pkt7

7.2.Szczegółowe zasady przedmiaru i obmiaru robót montażowych instalacji elektrycznej
Obmiaru robót dokonuje się z natury (wykonanej roboty) przyjmując jednostki miary odpowiadające zawartym w dokumentacji i tak:

dla osprzętu montażowego dla kabli i przewodów: szt., kpi., m,

dla kabli i przewodów: m,

dla sprzętu łącznikowego: szt, kpi.,

dla opraw oświetleniowych: szt., kpl.,

dla urządzeń i odbiorników energii elektrycznej: szt., kpl.

8. Odbiór robót

Ogólne zasady odbioru robót podano w ST „Wymagania ogólne” Kod CPV 45000000-7, pkt 8
Warunki odbioru instalacji i urządzeń zasilających

8.2.1. Odbiór końcowy

Badania pomontażowe jako techniczne sprawdzenie jakości wykonanych robót należy przeprowadzić po zakończeniu robót elektrycznych przed przekazaniem użytkownikowi urządzeń zasilających.

Zakres badań obejmuje sprawdzenie:

-dla napięć do 1 kV pomiar rezystancji izolacji instalacji,

dla napięć powyżej 1 kV pomiar rezystancji izolacji instalacji oraz sprawdzenie oznaczenia kabla, ciągłości żył i zgodności faz, próba napięciowa kabla. Badania napięciem probierczym wykonuje się tylko jeden raz. Parametry badań oraz sposób przeprowadzenia badań są określone w normach PN-IEC 60364-6-61-2000 i PN-E-04700:1998/Az1:2000. Wyniki badań trzeba zamieścić w protokole odbioru końcowego.

9.1. Ogólne ustalenia dotyczące podstawy rozliczenia robót podano w ST „Wymagania ogólne”
Kod CPV 45000000-7, pkt 9

10. Dokumenty odniesienia

10.1. Normy

PN-IEC 60364-1:2000

Instalacje elektryczne w obiektach budowlanych. Zakres, przedmiot i wymagania podstawowe.

PN-IEC 60364-4-41:2000

Instalacje elektryczne w obiektach budowlanych. Ochrona dla zapewnienia bezpieczeństwa.

Ochrona przeciwporażeniowa.

PN-IEC 60364-4-42:1999

Instalacje elektryczne w obiektach budowlanych. Ochrona dla zapewnienia bezpieczeństwa. Ochrona przed skutkami oddziaływania cieplnego.

PN-IEC 60364-4-43:1999

Instalacje elektryczne w obiektach budowlanych. Ochrona dla zapewnienia bezpieczeństwa. Ochrona przed prądem przetężeniowym.

PN-IEC 60364-4-46:1999

Instalacje elektryczne w obiektach budowlanych. Ochrona dla zapewnienia bezpieczeństwa.

Odłączanie izolacyjne i łączenie.

PN-IEC 60364-4-47:2001

Instalacje elektryczne w obiektach budowlanych. Ochrona dla zapewnienia bezpieczeństwa.

Stosowanie środków ochrony dla zapewnienia bezpieczeństwa. Postanowienia ogólne.

Środki ochrony przed porażeniem prądem elektrycznym.

PN-IEC 60364-5-51:2000

Instalacje elektryczne w obiektach budowlanych. Dobór i montaż wyposażenia elektrycznego. Postanowienia ogólne.

PN-IEC 60364-5-52:2002

obektach budowlanych. Dobór i montaż wyposażenia elektrycznego.

Instalacje elektryczne w Oprzewodowanie.

PN-IEC 60364-5-53:2001

Instalacje elektryczne w obiektach budowlanych. Dobór i montaż wyposażenia elektrycznego.

Obciążalność prądowa długotrwała przewodów.

PN-IEC 60364-5-54:2000

Instalacje elektryczne w obiektach budowlanych. Dobór i montaż wyposażenia elektrycznego.

Aparatura rozdzielcza i sterownicza.

PN-IEC 60364-5-55:1999

Instalacje elektryczne w obiektach budowlanych. Dobór i montaż wyposażenia elektrycznego.

Uziemienia i przewody ochronne.

PN-IEC 60364-5-559:2003

Instalacje elektryczne w obiektach budowlanych. Dobór i montaż wyposażenia elektrycznego.

Inne wyposażenie. Oprawy oświetleniowe i instalacje oświetleniowe.

PN-IEC 60364-5-56:1999

Instalacje elektryczne w obiektach budowlanych. Dobór i montaż wyposażenia elektrycznego.

Instalacje bezpieczeństwa.

PN-IEC 60364-6-61:2000

Instalacje elektryczne w obiektach budowlanych. Sprawdzanie. Sprawdzanie odbiorcze.

PN-IEC 60364-7-701:1999

Instalacje elektryczne w obiektach budowlanych. Wymagania dotyczące specjalnych instalacji lub lokalizacji. Pomieszczenia wyposażone w wannę lub/i basen natryskowy.

PN-IEC 60364-7-702:1999

Instalacje elektryczne w obiektach budowlanych. Wymagania dotyczące specjalnych instalacji lub lokalizacji. Baseny pływackie i inne.

PN-IEC 60364-7-702:1999/Ap1:2002

Instalacje elektryczne w obiektach lokalizacji. Baseny pływackie i inne.

PN-IEC 60364-7-704:1999

Instalacje elektryczne w obiektach lokalizacji. Instalacje na terenie budowy i rozbiórki.

PN-IEC 60364-7-705:1999

Instalacje elektryczne w obiektach lokalizacji. Instalacje elektryczne w gospodarstwach rolniczych i ogrodniczych.

PN-IEC 60898:2000

Sprzęt elektroinstalacyjny. Wyłączniki do zabezpieczeń przetężeniowych instalacji domowych i podobnych.

PN-EN 50146:2002 (U)

Wyposażenie do mocowania kabli w instalacji elektrycznych.

PN-EN 60445:2002

Zasady podstawowe i bezpieczeństwa przy współdziałaniu człowieka z maszyną oznaczanie i identyfikacja. Oznaczenia identyfikacyjne zacisków urządzeń i zakończeń żył przewodów oraz ogólne zasady systemu alfanumerycznego.

PN-EN 60446:2004

Zasady podstawowe i bezpieczeństwa przy współdziałaniu człowieka z maszyną oznaczanie i identyfikacja. Oznaczenia identyfikacyjne przewodów barwami albo cyframi.

PN-EN 60529:2003

Stopnie ochrony zapewnianej przez obudowy (Kod I P).

PN-EN 60664-1:2003 (U)

Koordinacja izolacji urządzeń elektrycznych w układach niskiego napięcia. Część 1: Zasady, wymagania i badania.

PN-EN 60670-1:2005 (U)

Puszki i obudowy do sprzętu elektroinstalacyjnego do użytku domowego i podobnego. Część 1: Wymagania ogólne

PN-EN 60799:2004

Sprzęt elektroinstalacyjny. Przewody przyłączeniowe i przewody pośredniczące.

PN-EN 60898-1:2003 (U)

Sprzęt elektroinstalacyjny. Wyłączniki do zabezpieczeń przetężeniowych instalacji domowych i podobnych.

Część 1: Wyłączniki do obwodów prądu przemiennego.

PN-EN 60898-1:2003/A1:2005 (U)

Sprzęt elektroinstalacyjny. Wyłączniki do zabezpieczeń przetężeniowych instalacji domowych i podobnych.

Część 1: Wyłączniki do obwodów prądu przemiennego (Zmiana A1).

PN-EN 60898-1:2003/AC:2005 (U)

Sprzęt elektroinstalacyjny. Wyłączniki do zabezpieczeń przetężeniowych instalacji domowych i podobnych.

Część 1: Wyłączniki do obwodów prądu przemiennego.

PN-EN 61008-1:2005 (U)

Sprzęt elektroinstalacyjny. Wyłączniki różnicowoprądowe bez wbudowanego zabezpieczenia nadprądowego do użytku domowego i podobnego (RCCB).

Część 1: Postanowienia ogólne.

PN-EN 61009-1:2005 (U)

Sprzęt elektroinstalacyjny. Wyłączniki różnicowoprądowe z wbudowanym zabezpieczeniem nadprądowym do użytku domowego i podobnego (RCBO).

Część 1: Postanowienia ogólne.

PN-E-04700:1998

Urządzenia i układy elektryczne w obiektach elektroenergetycznych. Wytyczne przeprowadzania pomontażowych badań odbiorczych.

PN-E-04700:1998/Az1:2000

Urządzenia i układy elektryczne w obiektach elektroenergetycznych. Wytyczne przeprowadzania pomontażowych badań odbiorczych (Zmiana Az1).

PN-E-93207:1998

Sprzęt elektroinstalacyjny. Odgałęźniki instalacyjne i płytki odgałęźne na napięcie do 750 V do przewodów o 2 przekrojach do 50 mm². Wymagania i badania.

PN-E-93207:1998/Az1:1999

Sprzęt elektroinstalacyjny. Odgałęźniki instalacyjne i płytki odgałęźne na napięcie do 750 V do przewodów o 2 przekrojach do 50 mm². Wymagania i badania (Zmiana Az1).

PN-E-93210:1998

Sprzęt elektroinstalacyjny. Automaty schodowe na znamionowe napięcie robocze 220 V i 230 V i prądy znamionowe do 25 A. Wymagania i badania.

PN-90/E-05029

Kod do oznaczania barw.

10.2. Inne dokumenty i instrukcje

-Warunki techniczne wykonania i odbioru robót budowlano-montażowych (tom I, część 4) Arkady, Warszawa 1990 r.

Warunki techniczne wykonania i odbioru robót budowlanych ITB część D: Roboty instalacyjne.

Zeszyt 1: Instalacje elektryczne i piorunochronne w budynkach mieszkalnych. Warszawa 2003 r.

Warunki techniczne wykonania i odbioru robót budowlanych ITB część D: Roboty instalacyjne.

Zeszyt 2: Instalacje elektryczne i piorunochronne w budynkach użyteczności publicznej. Warszawa 2004 r.

Specyfikacja techniczna wykonania i odbioru robót budowlanych. Wymagania ogólne. Kod CPV 45000000-7. Wydanie II, OWEOB Promocja - 2005 r.